

# BIJLAGENBOEK

# RUIMTELIJK ONTWIKKELINGSADVIES

# DE SWETTEN

Eindadvies Werkgroep Ruimtelijke verkenning / april 2024

Drachten | Smallingerland

M.O.S.

WoonFriesland

accolade  
helemaal  
je eigen plek

ADENIUM  
GROEIKRACHT

BEWONERS  
dagelijks gebruiker aan tafel



Pd  
peetersendaan  
Landschap · stedenbouw · architectuur

Bureau van waarde



# Bijlagenboek

Bijlage 1 - Plan van Aanpak participatieproces Ruimtelijke Verkenning De Swetten

Bijlage 2 - Ruimtelijke analyse PeetersenDaan

Bijlage 3 – Projectenpagina De Swetten

Bijlage 4 - Wijkanalyse M.O.S. “De mate van invloed”

Bijlage 5 - Wijkanalyse van de GGD

Bijlage 6 - Informatie uit Leefbaarheidsmonitor en CBS

Bijlage 7 - Beeldverslagen van de wijkactiviteiten

Bijlage 8 - Input professionele partijen

Bijlage 9 - Overzicht binnengekomen reacties n.a.v. de Slotbijeenkomst in de wijk

Bijlage 10 - Artikel Leeuwarder Courant 23 maart 2024



# Bijlage 1 - Plan van Aanpak participatieproces Ruimtelijke Verkenning De Swetten

(d.d. 7 april 2023/vastgesteld d.d. 26 april 2023)

Gemeente Smallingerland  
T.a.v. het college van burgemeester en wethouders  
Postbus 10000  
9200 HA DRACHTEN

(per email verstuurd)

Datum  
7 april 2023  
Betreft  
Onafhankelijk procesbegeleider De  
Swetten  
Referentie  
202301/001

Geacht college van burgemeester en wethouders,

Bijgaand treft u het Plan van Aanpak voor de Ruimtelijke Verkenning van De Swetten. Gemeente, schoolbestuur Adenium, M.O.S. en een groep van 8 inwoners hebben samen nagedacht over een participatieproces met belanghebbenden van de wijk. Zij zijn daarin begeleid door onafhankelijk procesbegeleider Annemarieke Aarts van Bureau van waarde. De uitgewerkte route geeft vertrouwen in een proces waarin vanuit meerdere invalshoeken tegelijkertijd gekeken wordt naar de kansen voor toekomstige ruimtelijke ontwikkeling van de wijk. Er wordt op verschillende thema's en manieren input bij professionele partijen en uit de wijk opgehaald en inwoners maken deel uit van de werkgroep Ruimtelijke Verkenning die we nog gaan formeren. Woningcorporaties Accolade en WoonFriesland nemen deel aan die werkgroep, maar vertrouwden er in deze fase op dat we met hierboven genoemde partijen tot een goed Plan van Aanpak zouden komen.

### **Aanleiding**

De komende jaren gaat er van alles gebeuren in De Swetten. De schoolgebouwen en het wijkcentrum zijn aan vervanging toe. Bestuurlijk is er een sterke voorkeur om de gebouwen niet afzonderlijk te vernieuwen, maar hiervoor in de plaats een nieuw multifunctioneel gebouw te ontwikkelen. In dit nieuwe gebouw worden bij voorkeur de basisscholen 't Ambyld en de Swetten, gymzaal de Brekken, kinder- en peuteropvang en het wijkcentrum de Utwyk gehuisvest. It Heechhûf gaat verhuizen naar de nieuwe scholenlocatie langs de Noorderhogeweg.

Kortom: er zijn in ieder geval 5 plekken in de wijk waar wat mee gaat gebeuren. De invulling van die locaties moet niet alleen passen bij de door de raad vastgestelde Ontwikkelstrategie, maar ook bij de andere opgaven in de wijk: verduurzaming/vernieuwing van de sociale woningvoorraad; klimaatverandering; energietransitie; en wensen van inwoners en bedrijven voor de toekomst van hun wijk.

Op de bewonersavond van 12 oktober afgelopen jaar heeft een deel van de inwoners van de wijk duidelijk gemaakt dat de gemeente met het kiezen van een voorkeurslocatie voor een nieuw MFC te snel ging. De onderbouwing van de voorkeurslocatie was onvoldoende en een goede uitleg ontbrak. De keuze kwam als een verrassing voor de wijk, zonder enige vorm van overleg of participatie. De bewoners willen graag betrokken worden in een zorgvuldig proces. En zij willen dat de wijk de kans krijgt om goed mee te praten over wat er op de huidige locaties gaat gebeuren als de scholen daar niet meer zitten. Het college van burgemeester en wethouders heeft zich die kritiek aangetrokken en de ruimte gegeven om daarvoor een participatieproces uit te werken. Dat bieden we hierbij aan en we hopen dan ook dat het college met dit voorstel in kan stemmen.

# Plan van Aanpak Ruimtelijke Verkenning De Swetten



## RUIMTELIJKE VERKENNING MET BELANGHEBBENDEN TEN BEHOEVE VAN DE KEUZE VAN EEN LOCATIE VOOR EEN MULTIFUNCTIONEEL GEBOUW EN DE HERONTWIKKELING VAN VRIJKOMENDE LOCATIES



7 april 2023

Werkgroep Plan van Aanpak Ruimtelijke Verkenning De Swetten:

- Gemeente Smallingerland
- Schoolbestuur Adenium
- M.O.S.
- 8 inwoners

# Plan van Aanpak Ruimtelijke Verkenning De Swetten



## INHOUDSOPGAVE

1.	UITGANGSPUNTEN PARTICIPATIEPROCES.....	4
1.1	Doel van het participatieproces.....	4
1.2	Scope/afbakening.....	4
2.	DE STAPPEN VAN HET PARTICIPATIEPROCES .....	5
2.1	Fase 0 – vaststelling Plan van Aanpak en terug naar de wijk.....	5
2.2	Fase 1a – ruimtelijke analyse van de wijk.....	5
2.3	Fase 1b – wensen en eisen van belanghebbenden .....	5
	Professionele partijen.....	5
	Inwoners en middenstanders.....	6
2.4	Fase 2 – ruimtelijke kansenkaart.....	6
2.5	Fase 3 – scenario’s voor ruimtelijke ontwikkeling.....	6
	Weging en voorkeuren.....	6
	Wijkbrede slotbijeenkomst.....	7
2.6	Fase 4 – advies aan het college .....	7
3.	DE WERKGROEP RUIMTELIJKE VERKENNING .....	7
3.1	Deelnemers vanuit de professionele partijen.....	7
3.2	Deelnemers vanuit de wijk .....	8
4.	COMMUNICATIE.....	8
4.1	Rode draad in de boodschap .....	8
4.2	Afzender .....	8
4.3	Middel en vorm .....	9
5.	PLANNING.....	9



# Plan van Aanpak Ruimtelijke Verkenning De Swetten



## 1. UITGANGSPUNTEN PARTICIPATIEPROCES

### 1.1 Doel van het participatieproces

Doel van het participatieproces is:

1. Het uitvoeren van een ruimtelijke verkenning van de voor ontwikkeling beschikbare locaties in de wijk De Swetten.
2. Het breed ophalen van input hiervoor bij professionele belanghebbenden en bij inwoners en middenstanders in de wijk.
3. Komen tot een door een werkgroep op te stellen advies aan het college van burgemeester en wethouder over:
  - a. Welke locatie(s) geschikt is/zijn voor realisering van een multifunctioneel gebouw.
  - b. Welke locaties geschikt zijn voor woningbouw door de woningcorporaties.
  - c. Overige noodzakelijk fysieke maatregelen die kunnen bijdragen aan de leefbaarheid van de wijk.

### 1.2 Scope/afbakening

Dit plan van aanpak richt zich op de inrichting van het participatieproces voor de uit te voeren ruimtelijke verkenning, maar kan niet losgezien worden van sommige andere sporen. Deze sporen hebben invloed op elkaar, maar de processen vallen buiten de scope van het proces van de ruimtelijke verkenning. Het gaat daarbij om:

- Intentieovereenkomst samenwerking partners in een multifunctioneel gebouw  
Hierin formuleren gemeente, schoolbestuur Adenium en M.O.S. voorafgaand aan de uitvoering van de ruimtelijke verkenning afspraken over hun gezamenlijke ambitie voor een multifunctioneel gebouw; het komen tot een gezamenlijke visie; en over de samenwerking die daarbij nodig is. In de intentieovereenkomst staat een globaal functioneel programma (in bruto vloeroppervlak) dat wordt vertaald in een ruimteclaim. Deze ruimteclaim is input voor de ruimtelijke verkenning. Het functioneel programma van eisen wordt pas na het inhoudelijke visieproces en na de locatiekeuze verder uitgewerkt.
- Visieproces rond de gewenste multifunctionaliteit in een nieuw gebouw  
Om het door partijen gewenste multifunctionele gebouw inhoudelijk vorm te geven, wordt een proces gestart om te komen tot een gezamenlijke inhoudelijke visie tussen de verschillende partners. Het gaat dan om visievorming over een IKC (Integraal Kind Centrum) en de visievorming over de wijze waarop een verbreding van een IKC tot een multifunctioneel gebouw een bijdrage kan leveren aan de maatschappelijke ontwikkeling van de samenleving in de wijk. Omdat het visieproces nog van invloed kan zijn op het functioneel programma, is er in de intentieovereenkomst een bandbreedte aangehouden bij de formulering van het benodigd bruto vloeroppervlak. De uitgewerkte visie moet binnen de ruimteclaim vallen die meegegeven wordt als input voor de ruimtelijke verkenning. Schoolbestuur Adenium is initiatiefnemer van het visieproces.
- Realisering nieuwbouwwoningen (sociale huur)  
Ten aanzien van woningbouw zijn ook voor De Swetten in de door de gemeenteraad vastgestelde Ontwikkelstrategie enkele richtinggevendende doelstellingen opgenomen. Er is een groot tekort aan woningen, ook aan sociale huurwoningen. Corporaties en gemeenten moeten tot 2030 300 sociale huurwoningen in heel Drachten extra realiseren, om aan de behoefte te kunnen voldoen (woningmarktonderzoek). Daarvoor is in 2022 een convenant getekend door de gemeente en de twee woningcorporaties die in Drachten actief zijn (WoonFriesland en Accolade). Zij evalueren dit aantal van 300 jaarlijks op basis van de ontwikkelingen op de woningmarkt.
- Warmtetransitie visie  
De gemeenteraad heeft in de vastgestelde Transitievisie Warmte De Swetten aangewezen als een van de startwijken, waar voor 2030 de mogelijkheid voor het aansluiten van ongeveer 250 woningen van woningcorporaties op restwarmte van Dunlop wordt onderzocht.

# Plan van Aanpak

## Ruimtelijke Verkenning De Swetten



We hebben hier dus niet te maken met een blanco speelveld. Genoemde sporen geven kaders die als uitgangspunten meegenomen moeten worden bij de ruimtelijke verkenning.

## 2. DE STAPPEN VAN HET PARTICIPATIEPROCES

### 2.1 Fase 0 – vaststelling Plan van Aanpak en terug naar de wijk

Na vaststelling van het Plan van Aanpak door het college van burgemeester en wethouders kunnen we opnieuw de wijk in. Wat ons betreft een nieuw begin na de ‘valse start’ in 2022.

Doel: de wijk informeren over het aankomende participatieproces, inwoners enthousiasmeren daaraan hun bijdrage te leveren en inwoners uitnodigen zich aan te melden voor deelname aan de werkgroep Ruimtelijke Verkenning.

Vorm: we organiseren een informatieavond in Iduna (de grote startbijeenkomst) waarvoor de hele wijk, ouders van de school en van de peuteropvang worden uitgenodigd. Opgave vooraf: mochten er meer gasten dan 200 komen, dan wijken we uit naar de Fonteinkerker.

Wie: de hele werkgroep Plan van Aanpak Ruimtelijke Verkenning De Swetten is aanwezig. Annemarieke Aarts begeleidt de avond en presenteert het PvA.

### 2.2 Fase 1a – ruimtelijke analyse van de wijk

Bureau PeetersenDaan maakt een ruimtelijke analyse van de wijk op 4 thema's:

- Ruimtelijke en cultuurhistorische identiteit
- Groen- en waterstructuur (incl. speelplekken)
- Woonprogramma's en woonmilieus
- Verkeer

Wie: bureau PeetersenDaan

Doel: basiskaartmateriaal maken, kijkend naar de plussen en minnen van de wijk zoals die nu is.

Wanneer: het basiskaartmateriaal is 10 mei klaar.

### 2.3 Fase 1b – wensen en eisen van belanghebbenden

We halen wensen en eisen t.a.v. ontwikkelingen in de wijk op bij belanghebbenden:

- Inwoners en middenstanders in de wijk
- Gemeente (meerdere beleidssectoren)
  - Water, groen en klimaatadaptatie
  - Infra, wonen en energie
  - Welzijn en leefbaarheid
- M.O.S.
- Adenium
- Accolade en WoonFriesland

Doel: kaders, eisen en wensen voor de ontwikkeling van de wijk de komende jaren ophalen. De wijk blijft niet zoals die nu is. Als je dan toch ingrijpt, kun je knelpunten dan oplossen, pluspunten nog verder vergroten en nieuwe wensen meenemen?

### Professionele partijen

Voor het ophalen van wensen en eisen bij professionele partijen zijn drie aparte werksessies gepland: een bij de gemeente; een met de twee schoolteams en hun medezeggenschapsraden en een met de corporaties. Voor ons proces van de Ruimtelijke Verkenning is deelname van de manager van M.O.S. aan de werkgroep voldoende om de input mee te krijgen die belangrijk is. M.O.S. haalt zelf input op bij de gebruikers van het wijkcentrum.

Wie: Annemarieke Aarts en Karin Peeters halen de input samen op.

Doel: ophalen wat voornemens, plannen en vastgesteld beleid is.

Wanneer: in mei.

# Plan van Aanpak

## Ruimtelijke Verkenning De Swetten



### Inwoners en middenstanders

Het ophalen van input bij inwoners is lastiger dan bij de professionele partijen: want zoveel mensen zoveel wensen. En wat de ene wijkbewoner wil kan de andere wel helemaal niet willen.

Vandaar dat we voor het ophalen van input uit de wijk verschillende manieren hebben bedacht:

- Een wijkwandeling met inwoners
- Een wijkwandeling met kinderen i.s.m. de scholen
- Een ateliersessie over cultuurhistorie, mogelijk i.s.m. Philips
- Een bijeenkomst met de middenstanders in de wijk
- Een werksessie over groen i.s.m. de volkstuingroep, hovenier De Haan, IVN, FMF en GGD
- Overige ophaalacties: eventueel huis-aan-huis gesprekken of koffiekar rond de vrijkomende locaties; ideeënbus op wisselende locaties in de wijk; foto's laten maken door inwoners (wat vindt u het mooist aan de wijk, wat vindt u het leukst aan de wijk en waarom); gesprekken tijdens Speelweek.

Wie: Annemarieke Aarts en Karin Peeters zijn in ieder geval actief in de eerste vijf wijkactiviteiten. De overige ophaalacties zijn nog niet belegd. Voor de deelnemers aan de werkgroep Ruimtelijke Verkenning zijn al deze sessies facultatief. Inwoners en de middenstanders in de wijk worden tijdig benaderd om zich op te geven voor de activiteiten. Daarom moeten ze ruim van tevoren gepland zijn, zodat ze op de grote startbijeenkomst gepresenteerd kunnen worden.

Doel: wensen van de inwoners en middenstanders van de wijk ophalen.

Wanneer: in juni en juli

### 2.4 Fase 2 – ruimtelijke kansenkaart

De uitkomsten van fase 1a en 1b worden in een werkatelier met de werkgroep Ruimtelijke Verkenning (gevormd na de startbijeenkomst in fase 0) gecombineerd. Daarmee worden de contouren van de kansen voor herontwikkeling zichtbaar gemaakt, uitgewerkt in een ruimtelijke kansenkaarten.

Het werkatelier bestaat uit 3 onderdelen:

- Presentatie van de ruimtelijke analyse (wordt die herkend en gedeeld?)
- Kansen voor sociale ontwikkeling en kwaliteiten van de wijk
- Kansen voor fysieke ontwikkeling van locaties

Uit oogpunt van doorlooptijd van het proces en gevraagde inzet van de werkgroep Ruimtelijke Verkenning stelt de werkgroep Plan van Aanpak voor om hier één lange werkdag van 3 aaneengesloten dagdelen van te maken. Samen aan de slag op een goede werklocatie, met lunch en diner.

Wie: de werkgroep Ruimtelijke Verkenning o.l.v. Annemarieke Aarts en Karin Peeters

Doel: ruimtelijke kansenkaart ontwikkelen

Wanneer: medio september, twee weken na de zomervakantie

### 2.5 Fase 3 – scenario's voor ruimtelijke ontwikkeling

De zichtbaar gemaakte contouren moeten verder uitgewerkt worden tot scenario's voor de ingrepen in de wijk: wat kan er op welke locatie ontwikkeld worden en onder welke voorwaarden? Daarvoor zal de werkgroep Ruimtelijke Verkenning opnieuw in een werkatelier bij elkaar komen. Op het programma staan twee onderdelen:

- De richting van ingrepen op de kansenkaart voorzien van plussen/voors en minnen/tegens
- Het benoemen van eventuele randvoorwaarden voor de ontwikkeling

Wie: de werkgroep Ruimtelijke Verkenning o.l.v. Annemarieke Aarts en Karin Peeters

Doel: komen tot scenario's en formuleren van een voorkeur/voorkeuren

Wanneer: medio oktober

### Weging en voorkeuren

Het wegen van voors (+) en tegens (-) voor een bepaalde ontwikkelingssteek op de verschillende locaties zal lastig zijn. Omdat het deels om appels en peren gaat die naast elkaar gelegd moeten worden en omdat sommige uitgangspunten meer invloed hebben dan andere. In deze fase van het proces is vooral het gesprek over de

# Plan van Aanpak

## Ruimtelijke Verkenning De Swetten



scenario's dat alle belanghebbenden met elkaar in de werkgroep Ruimtelijke Verkenning voeren van groot belang.

De criteria waarop de werkgroep Ruimtelijke Verkenning de voors (+) en de tegens (-) in fase 3 gaat benoemen kunnen we nu nog niet formuleren, omdat dit mede afhankelijk is van de wensen en eisen die worden opgehaald in stap 1a en 1b en de clustering daarvan in thema's die we terug gaan vinden op de ruimtelijke kansenkaart. Ter voorbereiding van het werkatelier zullen de criteria door Annemarieke Aarts en Karin Peeters geformuleerd worden. Met de bespreking daarvan wordt de sessie gestart, als opmaat voor het benoemen van de voors (+) en de tegens (-).

De hoofdlijnen van de discussies die in het werkatelier gevoerd zijn en de motivering van een uiteindelijke keuze/voorkeur zullen in het advies voor het college van burgemeester en wethouders bij de beschrijving van de scenario's opgenomen worden. Alleen dan kan het college en later de gemeenteraad de totstandkoming van de keuzes achteraf goed volgen.

### Wijkbrede slotbijeenkomst

We sluiten deze fase af met een wijkbrede slotbijeenkomst.

Doel: de uitgewerkte scenario's voor de ingrepen en de voorkeuren daarvoor aan de wijk presenteren en reacties daarop ophalen.

Vorm: we organiseren een informatieavond in Iduna (de grote slotbijeenkomst) waarvoor de hele wijk wordt uitgenodigd. Opgave vooraf: mochten er meer gasten dan 200 komen, dan wijken we uit naar de Fonteinkerk.

Wie: de hele werkgroep Ruimtelijke Verkenning is aanwezig. Annemarieke Aarts begeleidt de avond en presenteert samen met Karin Peeters de scenario's.

Wanneer: medio november

### 2.6 Fase 4 – advies aan het college

De scenario's met de opgehaalde reacties worden verwerkt in een advies aan het college van burgemeester en wethouders. Na vaststelling van het advies door de werkgroep Ruimtelijke Verkenning zal het afgegeven worden voor democratische besluitvorming bij gemeente Smallingerland.

Wie: Annemarieke Aarts i.s.m. Karin Peeters

Doel: zorgen voor integrale besluitvorming over de ruimtelijke ontwikkeling van De Swetten

Wanneer: begin december

Met het afgeven van het advies houdt dit proces op.

Het college zal dit advies beoordelen en met die beoordeling voorleggen ter vaststelling aan de gemeenteraad.

Na een raadsbesluit start de volgende fase in de locatieontwikkeling: zorgen dat voor de locaties concrete plannen verder uitgewerkt worden in overeenstemming met het vastgestelde besluit.

## 3. DE WERKGROEP RUIMTELIJKE VERKENNING

Naast professionele partijen willen we graag dat een vertegenwoordiging van inwoners van de wijk in deze werkgroep zitting heeft. Niet om namens de hele wijk te spreken, de wijk heeft immers volop de gelegenheid om in fase 1b input te leveren voor de ruimtelijke verkenning. Maar wel om het gezichtspunt van de dagelijkse gebruiker van de wijk bij de voorbereiding van het advies aan het college van burgemeester en wethouders goed aan tafel te hebben. Denken vanuit je eigen leefomgeving geeft nu eenmaal een ander perspectief op zaken.

### 3.1 Deelnemers vanuit de professionele partijen

- Gemeente Smallingerland: Henk Savelkoul en Sietze van der Weij
- Schoolbestuur Adenium: Albert Jan Tiemens
- M.O.S.: Annet Folkersma

# Plan van Aanpak

## Ruimtelijke Verkenning De Swetten



- Accolade: Norbert Beukers
- WoonFriesland: Maurice Endeman

### 3.2 Deelnemers vanuit de wijk

Er is ruimte voor 8 inwoners van de wijk om deel te nemen: 4 daarvan komen uit de groep die zich nu heeft beziggehouden met dit Plan van Aanpak en er is ruimte voor 4 nieuwe mensen om erbij aan te haken. Daarmee houden we de in fase 0 opgebouwde kennis ook vast onder de groep van deelnemende inwoners. Anders zouden de inwoners bij de start van de werkgroep Ruimtelijke Verkenning op inhoud op achterstand staan bij de professionele partijen aan deze tafel.

Inwoners die interesse hebben voor deelname aan de werkgroep krijgen een gesprek met de onafhankelijk procesbegeleider, Annemarieke Aarts. Zij stelt de werkgroep samen en motivatie voor deelname is daarbij van groot belang. Voor deelname geldt: affiniteit met de thema 's en het vraagstuk van de ruimtelijke ontwikkeling is belangrijker dan verdeling over de wijk. Immers, we willen wel graag dat deelnemende inwoners verspreid over de wijk wonen, maar hebben geen invloed op de aanmeldingen. Wanneer er meer dan 4 aanmeldingen bijkomen en Annemarieke Aarts een keuze moet maken voor de deelnemende inwoners, zal spreiding door haar wel als criterium meegenomen worden.

Mocht er vanuit de wijk geen animo voor deelname zijn, dan kunnen alle 8 inwoners van de werkgroep Plan van Aanpak deelnemer worden van de werkgroep Ruimtelijke Verkenning.

In de fases 2 en 3 vragen we nogal wat van de vrijwillige inzet van inwoners. Zij moeten vrij nemen om mee te kunnen doen in de werkateliers. Vandaar dat we voorstellen hen in aanmerking te laten komen voor de vrijwilligersbijdrage die belastingvrij uitgekeerd mag worden: 190 euro voor het werkatelier in september en 190 euro voor het werkatelier in oktober.

## 4. COMMUNICATIE

### 4.1 Rode draad in de boodschap

Met dit uitgebreide participatieproces heeft de wijk een mooie nieuwe kans verworven om uitgebreid betrokken te worden bij de formulering van de richting voor de ruimtelijke ontwikkeling van De Swetten voor de komende jaren. We hopen dan ook dat zoveel mogelijk inwoners daadwerkelijk mee gaan doen met dit nieuwe proces. Het is een mooie kans voor hen die mee willen praten over wat er in de wijk gaat gebeuren de komende jaren. En daar gaat het om: eigenaarschap ontwikkelen om mee te willen doen in dit nieuwe proces.

Rode draad in de communicatie over dit hele proces: we kiezen in dit brede participatieproces niet zomaar een nieuwe locatie voor een multifunctioneel gebouw, we zeggen ook iets over de invulling van de andere ontwikkellocaties in de wijk. Daarom verzamelen we in dit proces op vele manieren input van inwoners uit de wijk: er staat van alles te gebeuren, nu is het de kans daar uw eigen wensen aan mee te geven!

### 4.2 Afzender

Uitnodigingen voor bijeenkomsten en activiteiten worden met de gemeente als afzender verstuurd. Het college is immers bestuurlijk opdrachtgever van de ruimtelijke verkenning. Het college heeft het gedragen advies nodig om tot een goed besluit te kunnen komen over de programmatische uitgangspunten voor vrijvallende locaties en over de locatiekeuze met de bijbehorende randvoorwaarden voor een multifunctioneel gebouw.

Voor vragen over het proces kan Annemarieke Aarts als onafhankelijk procesbegeleider altijd benaderd worden buiten de gemeente om.

# Plan van Aanpak

## Ruimtelijke Verkenning De Swetten



### 4.3 Middel en vorm

Het middel en de vorm waarmee er over het project gecommuniceerd gaat worden stemmen we af op de boodschap en de groep waar die boodschap voor bedoeld is. De ene keer kan een brief volstaan, de andere keer is een nieuwsbrief of flyer beter. Alles in overleg met de communicatieadviseurs van gemeente Smallingerland.

Bij start van de werkgroep Ruimtelijke Verkenning (na de startbijeenkomst aan het einde van fase 0), is het misschien goed voor dit traject een eigen communicatiekanaal in het leven te roepen. Waar geïnteresseerden de vorderingen in het proces nauwgezet kunnen volgen. Want tussen de verschillende contactmomenten door, is een regelmatige stroom van informatie naar de wijk van groot belang. Naast een digitale plek waar informatie kan worden opgehaald, zouden we ook graag een fysieke plek voor informatie inrichten in de Utwyk.

## 5. PLANNING

Hoewel de doorlooptijd van het proces (van fase 0 t/m fase 4) een jaar is, kent het hele proces een vrij strakke planning. Ogenschijnlijk hebben we tijd zat, maar willen we de participatie goed vormgeven, dan moeten we alles op alles zetten om eind van dit jaar een breed gedragen advies aan het college van burgemeester en wethouders af te kunnen geven. Daar gaan we ons uiterste best voor doen.

Voor de uitgewerkte planning verwijzen we naar Bijlage 1.

## Bijlage 1 Planning Ruimtelijke Verkenning De Swetten

Fase	Wat	Activiteit	Wie	Week	Wanneer
<b>0</b>	PVA afronden		Werkgroep PVA	14	Uiterlijk week 14
	PVA vast laten stellen door college B&W	Voorbespreking met wethouders	Annemariëke	15	13 april
	<b>Grote startbijeenkomst</b>	Aanleveren PVA voor besluitvorming	Annemariëke	15	13 april
		Inwoners informeren over nieuwe proces	Annemariëke + werkgroep PVA	22	<b>30 mei</b>
<b>1a</b>	Ruimtelijke analyse	Basis van het kaartmateriaal op orde	Bureau PeetersenDaan	19	10 mei
<b>1b</b>	Wensen en eisen ophalen bij professionals	Werkessie met schoolteams	PeetersenDaan en Annemariëke	19	9 mei
		Werkessie met corporaties (vastgoed + leefbaarheid)	PeetersenDaan en Annemariëke	20	15 mei
		Werkessie met gemeente (diverse sectoren samen)	PeetersenDaan en Annemariëke	20	17 mei
	<b>Wensen en eisen ophalen in de wijk</b>	wijkwandelings met bewoners	Annemariëke + PeetersenDaan + ??	23	8 juni
		wijkwandelings met kinderen (i.s.m. scholen)	Annemariëke + PeetersenDaan + ??	24	13 juni
		ateliersessie cultuurhistorie (meer beeldend)	Annemariëke + PeetersenDaan + ??	25	22 juni
		avond met ondernemers/wijkwinkeliers	Annemariëke + PeetersenDaan + ??	26	27 juni
		werkessie groen ism volkstuinvereniging, De Haan, IVN, FMF en GGD	Annemariëke + PeetersenDaan + ??	28	13 juli
		overige ophaalacties: huis-aan-huis gesprekken, koffiefekar, ideeënbuis	?? (nog bepalen)		juni en juli (uiterlijk 17/7)
		overige ophaalacties: foto's laten maken (wedstrijd?)	?? (nog bepalen)		juni en juli (uiterlijk 17/7)
	overige ophaalacties: speelweek	?? (nog bepalen)		week 35 (28/8-1/9)	
	Verwerken opgehaalde input	Werkdag ter voorbereiding werkessies fase 2	PeetersenDaan en Annemariëke	29	18 juli
<b>2</b>	Combineren 1a en 1b	1 grote werkdag van 3 dagdelen	Werkgroep Ruimtelijke Verkenning	38	19 september
	Product: ruimtelijke kanskaart	1. presentatie ruimtelijke analyse (herkenbaar?)			
		2. kans voor sociale ontwikkeling en kwaliteiten			
		3. kans voor fysiek ontwikkeling van locaties			
		Verwerking uitkomsten werkessies	PeetersenDaan en Annemariëke	39	26 september
	Werkgroepbijeenkomst	Uitwerking doorspreken	Werkgroep Ruimtelijke Verkenning	40	3 oktober
<b>3</b>	Scenario's ruimtelijke ontwikkeling	1 werkdag van 2 dagdelen: start om 16:00 uur	Werkgroep Ruimtelijke Verkenning	41	12 oktober
		1. Plusen en minnen + voorwaarden doorspreken			
		2. Voorkeuren benoemen			
	Werkgroepbijeenkomst	Verwerking uitkomsten werkessie	PeetersenDaan en Annemariëke	17	oktober
		Uitwerking doorspreken	Werkgroep Ruimtelijke Verkenning	44	30 oktober
		Voorbereiden grote slotbijeenkomst	Annemariëke i.s.m. PeetersenDaan		week 44 en 45
	Werkgroepbijeenkomst	Puntjes op de i voor grote slotbijeenkomst	Annemariëke + Werkgroep Ruimtelijke Verkenning	6	november
	<b>Grote slotbijeenkomst</b>	Scenario's presenteren + reacties ophalen (fotoprijs?)	Annemariëke + PeetersenDaan + Werkgroep Ruimtelijke Verkenning	46	<b>15 november</b>
<b>4</b>	Advies ruimtelijke ontwikkeling-concept	Schrijven van concept advies voor College	Annemariëke i.s.m. PeetersenDaan		week 47 en 48
	Verwerken reacties uit slotbijeenkomst	Bespreken in werkgroep	Werkgroep Ruimtelijke Verkenning	48	30 november
	Advies ruimtelijke ontwikkeling-aangepast	Mailronde voor laatste opmerkingen + vaststelling	Werkgroep Ruimtelijke Verkenning	48	rest van de week
	Advies Indienen	Aanleveren voor besluitvorming	Annemariëke	49	6 december
	Democratische besluitvorming	College			
		Raad			
	Afsluiting werkgroep	Laatste bijeenkomst na besluit Raad	Werkgroep Ruimtelijke Verkenning - laatste sessie	51	19 december (laatste van 2023)
					januari 2024
					n.t.b.





Bijlage 2 - Ruimtelijke analyse PeetersenDaan



^ Waardevolle ecologische groenstructuur langs de Tijen



^ historische foto van Oude Weg (bron: Smelne's Erfskip)



^ Waardevolle kleinere groenstructuren; moestuin



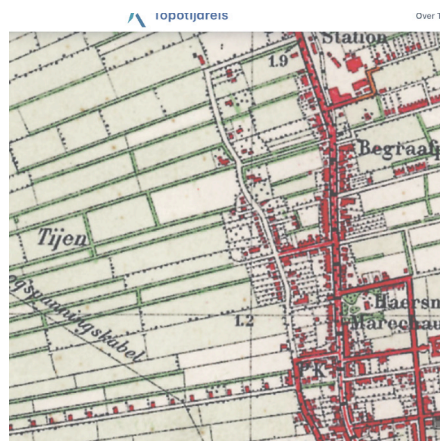
^ historische foto van aanleg de Tijen en Philips woningen



^ Beeldbepalende bomenrijen en gebouwen



^ diversiteit aan deelgebieden



^ topokaart 1850, cultuurhistorische lint van Oudeweg en Stationsstraat



^ topokaart 1950, eerste aanleg (Philips)wijk

# RUIMTELIJKE ANALYSE VAN DE WIJK

## Cultuurhistorie

De wijk de Swetten is ontstaan ten westen van de Oude Weg, een van de oudste wegen van Drachten. De lintbebouwing langs deze weg is op de meest hoogste en droogste gedeelten van Drachten bebouwd. De dorpen van wat nu Drachten is ontwikkelden zich op deze langgerekte zandruggen, waarbij boeren de lageregelegen veengronden benutten voor bouwland. Deze situatie heeft van de 17e eeuw tot ver in de 20e eeuw geduurd, waarbij door opkomende nijverheid en industrie in de 18e eeuw de Stationsweg werd aangelegd en er zich ook bedrijvigheid en meer (soms voorname) woongebouwen ontwikkelden. Dit cultuurhistorisch rijke deel werd na de WO2 sterk vergroot door de komst van Philips. Ten westen van de Oude Weg werd, om de groei van arbeiders op te vangen, een nieuwe woonwijk ontwikkeld.

## Stedenbouwkundige structuur

Waar het oude deel zich kenmerkt door kleinschaligheid, individuele huizen en een variatie in rooilijn en dakvormen, kent het nieuwe deel juist een seriematige bebouwing in rijen. Het ontwerp van dit deel van de wijk is een typische naoorlogse jaren '50/'60 wijk, welke gekenmerkt wordt door een rasterstructuur met bebouwingstempels. In dit deel van wijk bestaat de bebouwing overwegend uit rijen van twee á drie bouwlagen al dan niet met kap. Ook komt in de wijk kleinschalige gestapelde bebouwing van vier lagen voor. De flatjes aan langs de Tijen zijn hierbij – in combinatie met de indrukwekkende bomen – kenmerkend en geven de wijk daarbij een groen karakter. Op stadsniveau vormt deze onderdeel van de hoofdgroenstructuur die het monumentale Thalenpark in het centrum verbindt met het park de Folgeren en het buitengebied.

## Bronnen:

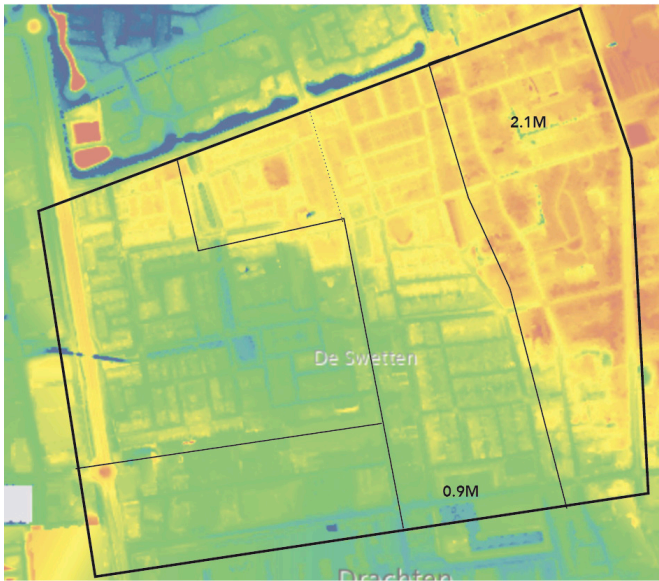
*topo tijdreis / historische foto's: Smelners Erfskip*



^ Kaart kenmerkende groen-blaauwe structuren

Ook de waterstructuur in de wijk langs De Ee en de Rien zijn (gelegen op de laagste plekken van de wijk) kenmerkend. Evenals de verschillende kleinere groene speelplekken en (soms dubbele) bomenrijen die iedere bebouwingstempel een eigen kleur en identiteit geven. Dit maakt dat de wijk een groen karakter heeft.

Langs de Handwerkerszijde, De Tijen en het Swin zijn verschillende grotere bouwvolumes mogelijk gemaakt voor basisscholen, maatschappelijke functies en detailhandel. De gedachte bij aanleg op deze centrale plekken, was dat wijkbewoners voor alle dagelijkse behoeften en ontmoetingen in de eigen wijk terechtkonden.



^ kaart met uitsnede AHN

- noodzaak van waterbuffering op de hoge delen



^ ruimtelijke knelpunten:

- drukke verkeersroutes
- hoge parkeerdruk
- gevaarlijke knooppunten
- de Tijen als barière
- versnipperde boomstructuren



^ Kaart van voormalige / huidige clustering wijkvoorzieningen waarbij met de komst van het MFC de ruimtelijke logica in de wijk sterk veranderd

# RUIMTELIJKE KNELPUNTEN EN KANSEN

Het vrijkomen van de vele ontwikkelgebieden in de Swetten komt 1 op 1 voort uit de snelle naoorlogse ontwikkeling en de veranderingen in het onderwijs. Dat maakt dat met name de voorzieningenstrip langs de Handwerkerszijde zal veranderen van karakter. Deze transformatie biedt kansen om ruimtelijk knelpunten nu en richting de toekomst op te lossen.

Een belangrijke opgave richting de toekomst is een goed bereikbaar MFC. Dat vraagt een goed toegankelijke plek vanuit alle hoeken van de wijk, zowel voor automobilisten, maar met name (het STOMP principe volgende) voor fietsers en wandelaars. Vanuit centrale ligging en bereikbaarheid is de locatie van het Heeghof aan het Swin zeer kansrijk. Daarbij kan het knelpunt van de barierewerking van de Tijen worden opgelost, waardoor de oversteekbaarheid van de weg en de ontmoetingsfunctie van het MFC wordt vergroot.

De klimaatatlas laat duidelijk zien dat er in de wijk ruimte nodig is om klimaatveranderingen op te vangen. Door het hoogteverschil in de wijk, wordt water te snel afgevoerd richting de Rien en Ee. Daarom wordt in de ontwikkelgebieden gezocht naar ruimte voor meer groen en waterberging. Daarbij is de wijk gebaat om in robuuste structuren te werken, waarbij aangesloten wordt op bestaande structuren en beheer eenduidig is.



^ Kaart met wateroverlast, een toenemend probleem









^ Kaart hittestress, boom- en waterrijke delen bieden koeling

## Bronnen:

hoogtekaart AHN viewer / [www.kwrwater.nl/projecten/urban-waterbuffer/](http://www.kwrwater.nl/projecten/urban-waterbuffer/) klimaatatlas



- |   |                                   |   |   |
|---|-----------------------------------|---|---|
|  | <i>kenmerkende bomenstructuur</i> |  | <i>openbare ruimte met ontmoetingsfunctie</i>       |
|  | <i>hoofdgroenstructuur</i>        |  | <i>semi-openbare functie met ontmoetingsfunctie</i> |
|  | <i>kenmerkende waterstructuur</i> |  | <i>plekken voor compact bouwen</i>                  |

^ Kaart van ruimtelijke ambitie:  
 waardevol groen behouden -> compact bouwen

# RUIMTELIJKE KANSSEN VOOR COMPACT WONEN

Om voor klimaatadaptatie en ontmoeting voldoende ruimte te vinden hebben we de ruimten die voor de ontwikkellocaties waren aangewezen drastisch verkleind. Daarbij hebben we aanwezig ecologisch waardevol groen en goed gebruikte groen/speelruimten vrijgehouden van ontwikkeling. Voor de nieuwe openbare ruimte langs Handwerkerszijde is gekeken hoe deze strook dusdanig in te richten is, opdat informele ontmoetingen (ter voorkoming van eenzaamheid) en ommetje door de wijk aantrekkelijk worden.

Daarnaast hebben we gekeken hoe compacte bouw van woningbouw hierin een plek kan krijgen. De nieuwe groene ruggengraat kan hierbij een bijzondere en aanvullende woonkwaliteit opleveren. Daarbij zijn verschillende type woningen die onderzocht die aansluiten op de woonwensen van de doelgroep van een tot twee persoons huishoudens. Appartementen tot vier lagen en boven-onder woningen sluiten aan op een meer duurzaam ruimtegebruik. Bovenstaande kansen zijn in dit traject uitvoerig onderzocht.

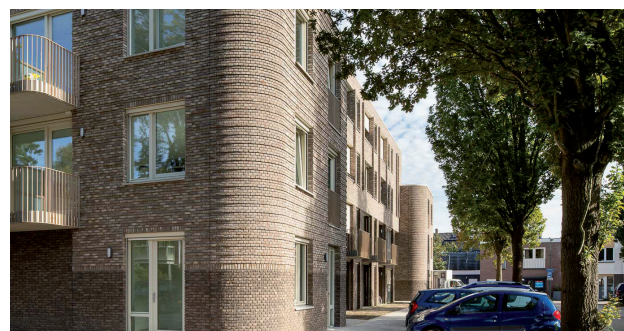
Gezien de woonvraag (voornamelijk grondgebonden) en risico's voor vertragingen in het proces is aan Handwerkerszijde gekozen een laags te bouwen.



^ referentie: wonen aan het groen in Enschede



^ referentie Beneden-bovenwoningen  
woningbouwvereniging St. Antonius van Padua  
Noordwijkerhout (kdvk architecten)



^ referentie inpassing 3 laags appartementen in wijkstraat  
woningbouwvereniging Heuvelrug Wonen  
Driebergen (ter baak architecten)







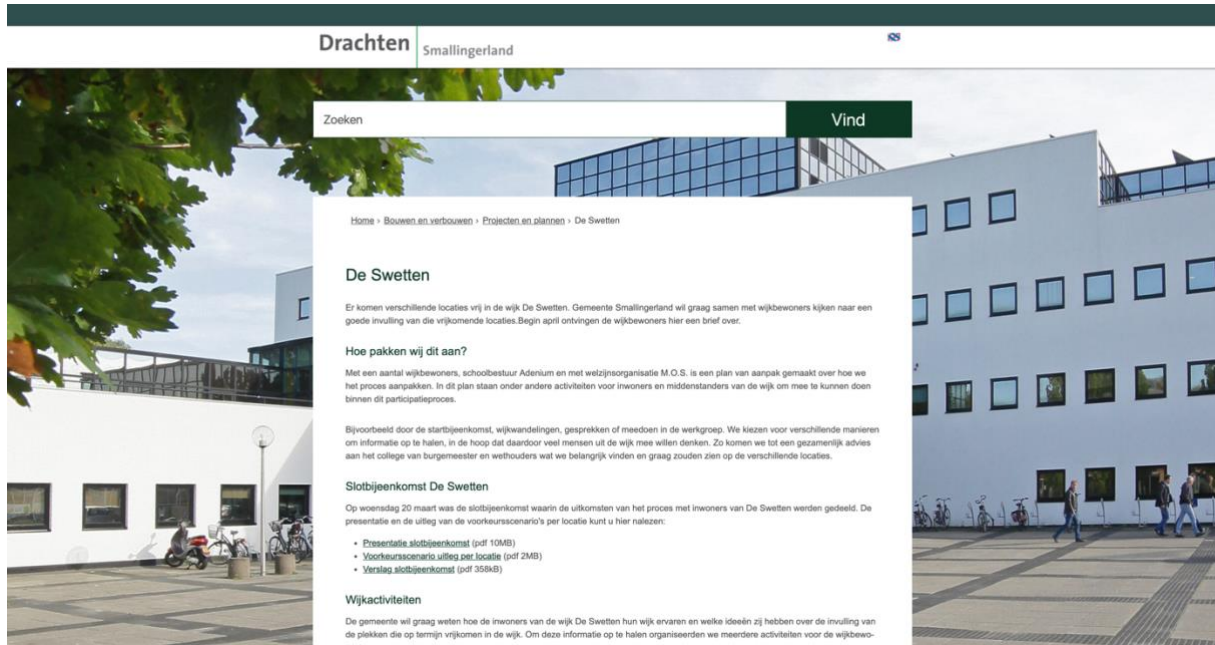
# Bijlage 3 - Projectenpagina De Swetten



Projectenpagina:

[https://www.smallingerland.nl/Onderwerpen/Bouwen\\_wonen/Projecten\\_en\\_plannen/De\\_Swetten](https://www.smallingerland.nl/Onderwerpen/Bouwen_wonen/Projecten_en_plannen/De_Swetten)

Bij de start van het participatieproces met de wijk, is er een projectenpagina over de aanpak op de website van de gemeente ingericht.



Drachten | Smallingerland

Zoeken Vind

Home > Bouwen en verbouwen > Projecten en plannen > De Swetten

## De Swetten

Er komen verschillende locaties vrij in de wijk De Swetten. Gemeente Smallingerland wil graag samen met wijkbewoners kijken naar een goede invulling van die vrijkomende locaties. Begin april ontvingen de wijkbewoners hier een brief over.

### Hoe pakken wij dit aan?

Met een aantal wijkbewoners, schoolbestuur Adenium en met welzijnsorganisatie M.O.S. is een plan van aanpak gemaakt over hoe we het proces aanpakken. In dit plan staan onder andere activiteiten voor inwoners en middenstanders van de wijk om mee te kunnen doen binnen dit participatieproces.

Bijvoorbeeld door de startbijeenkomst, wijkwandelingen, gesprekken of meedoen in de werkgroep. We kiezen voor verschillende manieren om informatie op te halen, in de hoop dat daardoor veel mensen uit de wijk mee willen denken. Zo komen we tot een gezamenlijk advies aan het college van burgemeester en wethouders wat we belangrijk vinden en graag zouden zien op de verschillende locaties.

### Slotbijeenkomst De Swetten

Op woensdag 20 maart was de slotbijeenkomst waarin de uitkomsten van het proces met inwoners van De Swetten werden gedeeld. De presentatie en de uitleg van de voorkeursscenario's per locatie kunt u hier nalezen:

- [Presentatie slotbijeenkomst \(pdf 10MB\)](#)
- [Voorkeursscenario uitleg per locatie \(pdf 2MB\)](#)
- [Verslag slotbijeenkomst \(pdf 358kB\)](#)

### Wijkactiviteiten

De gemeente wil graag weten hoe de inwoners van de wijk De Swetten hun wijk ervaren en welke ideeën zij hebben over de invulling van de plekken die op termijn vrijkomen in de wijk. Om deze informatie op te halen organiseerden we meerdere activiteiten voor de wijkbewo-



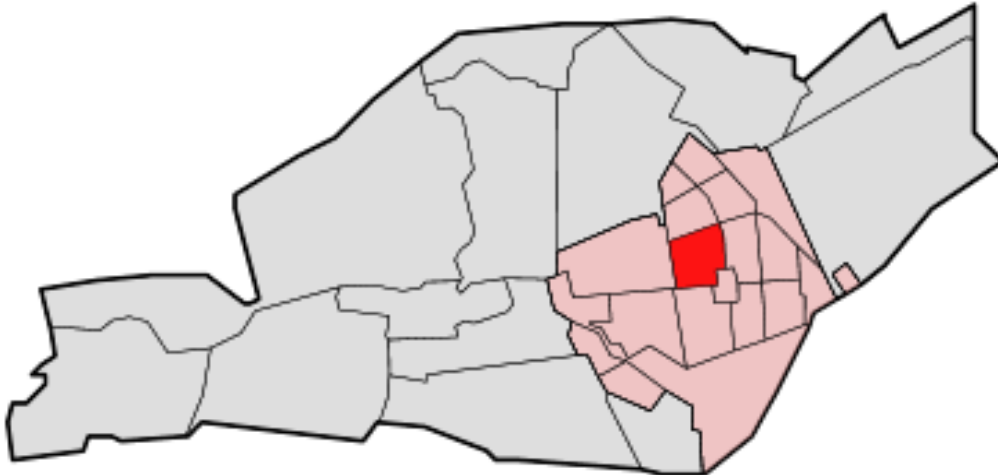
# Bijlage 4 - Wijkanalyse M.O.S. “De mate van invloed”



(september 2019)

# Wijkanalyse de Swetten

---

*'De mate van invloed'*



-  Wijk 00 Drachten
-  Buurt 08 De Swetten

**Door: Jilles Louwes en Marjan in 't Velt**

**Datum: januari – september 2019**

## Inhoudsopgave

Het thema.....	4
Community core .....	4
Geschiedenis .....	4
Bevolkingssamenstelling .....	5
Culturen en religie .....	5
Fysieke omgeving .....	6
Gezondheidsvoorzieningen .....	6
Economie .....	7
Vervoer en veiligheid.....	7
Politiek en bestuur.....	8
Communicatie .....	8
Onderwijs/educatie .....	8
Ontspanning .....	9
Conclusie: .....	9
Aanbevelingen:.....	10
Actiepunten:.....	10
Bijlage 1: cijfers wijkatlas.....	11
De wijk de Swetten .....	12
Bijlage 2: huiskamergesprek 'de Draaikolk' .....	13

## **Inleiding**

Invloed, wat is dat nou eigenlijk? Waar denkt men dan aan? Is dat voor een ieder anders, of is er een gemeenschappelijk definitie die gehanteerd wordt door burgers en professionals. Het thema 'mate van invloed' staat centraal in deze wijkanalyse. Daarnaast is er gekozen voor een sub-thema: het wij-gevoel in de wijk.

Het opbouwwerk van de M.O.S. gaat in 2019 vijf wijk-/dorpenanalyses maken. Aan de hand van vijf verschillende thema's wordt een vijftal gebieden ontleed en uitgelicht. Deze gebieden zijn allen zogenoemde 'GIDS-wijken'. Er is gekozen voor gebieden waar het bijvoorbeeld lastig is om een vinger aan de pols te krijgen, de energie aan het afnemen is of waar actie lastig van de grond komt.

De Swetten is een wijk waar wel wat nieuwe energie in mag worden gepompt. (Lang) bestaande groepen hebben het lastig met betrekking tot het verkrijgen van nieuwe leden en/of deelnemers, het wijkcentrum leeft maar is niet bruisend en er is veel verloop in de wijk. De verschillende professionals die actief zijn in de wijk geven aan dat er niet veel gebeurt in de wijk. Dit wil niet zeggen dat dit daadwerkelijk zo is, maar boven de radar is het redelijk rustig. Bar – Snackbar 't Hoekje is dé ontmoetingsplaats van de wijk, het café is een echt buurtcafé waar veel mensen na werktijd samen komen. In het verleden was er een wijkraad in de Swetten. Deze is 'slapende' en met dat gegeven in het achterhoofd is in de Swetten gekozen voor het thema 'mate van invloed'. In hoeverre hebben inwoners van de wijk invloed op onderwerpen als leefbaarheid, veiligheid, inrichting (groenvoorzieningen), (sociale) voorzieningen, activiteiten in de wijk, etc. en hoe is het gesteld met het 'wij-gevoel' in de wijk. Voelen mensen zichzelf 'Swettenaren'?



## Het thema

‘De mate van Invloed’, het thema van deze analyse, maar wat is nou de officiële definitie van het woord invloed? “Een eigenschap (van iets of iemand) om effect te hebben op iets of iemand anders” is een van de definities. Dus een eigenschap hebben om effect hebben op iets of iemand. In dit geval op de wijk de Swetten. In welke mate leeft dit in de wijk? Daarnaast hebben we de sociale invloed. Dit is een begrip uit de sociale psychologie dat duidt op "het effect dat de woorden, daden of alleen al de aanwezigheid van andere mensen heeft op onze gedachten, gevoelens, attitudes of gedrag". Zo zijn er dus verschillende ‘soorten’ van invloed die men ergens op kan hebben. Dus wat voor invloed heeft de maatschappij op het gedrag van mensen, op het gedrag van bewoners in de Swetten? En wat voor invloed hebben de Swettenaren op het leven in de wijk?

Deze wijkanalyse heeft een hoofdthema en een sub-thema. Het sub-thema wordt gebruikt als inleiding voor gesprekken en uiteraard voor de analyse zelf. ‘Als we u vragen, waar woont u, wat antwoord u dan? We hebben geografische grenzen maar wat zijn de gevoelde grenzen? Zijn er bijnamen voor buurten, straten of de wijk? Bent u ‘een Swettenaar’? zijn er mensen die zich zo voelen. Staat de wijk nog bekend als een Phillipswijk?’ Een aantal voorbeelden van vragen die we hebben gebruikt om gesprekken te starten. Tijdens het gesprek komen we meestal ook toe aan het hoofdthema: de mate van invloed. Als u als wijkbewoner invloed wilt hebben op uw (fysieke) leefomgeving, op activiteiten die worden georganiseerd (of activiteiten die u graag zou zien in de wijk) in de wijk o.i.d., heeft u dan het idee dat u hier invloed op hebt en weet u waar u dan terecht kunt?

*Het verslag is o.a. geschreven aan de hand van het ‘Windshield Survey Invulformulier’ van het Van Kleef Instituut (2015). Bij ieder kopje staat tevens een beeld geschetst aan de hand van de gesprekken met wijkbewoners en overige betrokken die actief zijn in de wijk.*

## Community core

### Geschiedenis

De wijk de Swetten is een woonwijk in de Nederlandse plaats Drachten. De wijk werd gerealiseerd in de jaren vijftig en zestig door woningcorporaties en het toenmalige woonbedrijf van Philips. De wijk bestaat uit (sociale) huurwoningen en koopwoningen. Dit zijn over het algemeen oude woningen (die welleswaar gerenoveerd zijn). De naam voor de wijk de Swetten heeft als betekenis: watergrens of scheiding. In een document die we onder ogen krijgen van een wijkbewoner staan alle betekenissen van de straatnamen. Uit de betekenissen en de categorisering van de straatnamen is op te maken dat het een oude arbeiderswijk is. de namen zijn in drie categorieën ingedeeld: oude bestaande namen, ambachtsnamen en vaarten- en waternamen.

### In gesprek met de wijk

In gesprek met iemand die al tientallen jaren in de wijk woont (aan de Oudeweg) wordt de buurt besproken. Hij kent de buurt nog uit de tijd dat de Oudeweg een uitgaande weg was van Drachten. Dit is ook op te maken uit de beschrijving: ‘voor 1841 was dit een voet- en kruiwagenpad en een hoofdweg. Na deze datum is de stationsweg aangelegd’. Als de man wordt gevraagd of hij een wij(k)gevoel heeft in de Swetten antwoordt hij van niet. Aan de Oudeweg staan vooral koopwoningen. Tijdens een huiskamergesprek met buurtbewoners wordt verteld dat de samenhang in de wijk vroeger groter was. Men keek veel meer naar elkaar om. Kijkend naar het onderwerp van de analyse is de geschiedenis van de inmiddels gestopte wijkraad wel interessant. In 1997 werd er door een ‘werkgroep 2duizend’ een wijkperspectief geschreven die werd gepresenteerd in 1999. Dit document was een 10 jarig plan voor de wijk de Swetten. Vanaf 2001 is gestart met het opzetten van een wijkraad en in 2002 is de wijkraad in de Swetten daadwerkelijk opgericht. Destijds werd er in navolging van het succes van dorpsbelangen gezocht naar een dergelijke belangenbehartiger in de wijken van Drachten. Als wijkraad ben je de stem van de wijkbewoners en sta je in nauw contact met

de gemeente. Dit was in het begin succesvol omdat het iets nieuws was. Maar 'een wijk is geen dorp', aldus een wijkbewoner die actief is geweest in de wijkraad. Het doel destijds was: 'het bevorderen van een goed woon- een leefklimaat in de wijk de Swetten en daarnaast, doch voor zover mogelijk, het behartigen van de gezamenlijke belangen van de bewoners van deze wijk, en voorts al hetgeen met een en ander rechtstreeks of zijdelings verband houdt of daartoe bevorderlijk kan zijn, alles in de ruimste zin des woords.'. De wijkraad is een aantal jaren actief geweest, maar is nu slapende. Mensen zijn best in beweging te krijgen indien er iets afspeelt in de directe leefomgeving, maar hoeven geen invloed op iets wat zich aan de andere kant van de wijk afspeelt, aldus een geïnterviewde.

## Bevolkingssamenstelling

Het is qua bevolkingssamenstelling een uiteenlopende wijk. Aan de ene kant van de wijk vind je vooral huurhuizen en aan de andere kant koopwoningen. In totaal wonen er (2017) zo'n 4583 mensen in de wijk. Het grootste gedeelte van de inwoners heeft de leeftijd van 25-64 jaar: 2454 (wijkatlas), gevolgd door 0-24 jaar: 1354 en 65+: 775. Ik heb niet het idee dat er daklozen in de wijk leven. Er zijn redelijk wat alleenstaanden in de wijk. Mensen die geen partner meer hebben (overleden of gescheiden) of gewoon vrijgezel zijn. Het grootste gedeelte van de inwoners heeft in 2017 een Nederlandse etniciteit (87%).

### In gesprek met de wijk

In gesprek met de Treft 't partners (woningbouwcorporaties, politie, gemeente, schooldirecteuren, wijkverpleging, sportbedrijf, etc.) wordt aangegeven dat er de laatste jaren meer inwoners met een niet -Nederlandse etniciteit bijkomen (vooral mensen uit Syrië en Eritrea). Expliciet genoemd: dit betekent niet dat dit problemen oplevert, integendeel. Qua levenswijze is de wijk ook zeer divers. Je hebt huurders en mensen met een koopwoning. Zo geeft een mevrouw die we spreken op straat aan dat zij zich wel eens stoort aan de vuurkorven op straat in de zomer en muziek en het drinken van een biertje. 'Dat zijn de mensen met een huurhuis' vertelt de mevrouw (zelf eigenaresse van een koopwoning). De mensen die al lang woonachtig zijn in de wijk geven aan dat ze de aansluiting met de nieuwe bewoners verliezen. De wijk gaat achteruit en dat heeft verschillende oorzaken. Een Treft 't partner in de vorm van WoonFriesland geeft aan dat er door middel van een passendheidstoets nieuwe huurders worden geplaatst. De huizen in de Swetten zijn relatief goedkoop en dat zorgt ervoor dat de mensen met een laag inkomen vaak worden geplaatst in de woningen. Er is hedendaags meer armoede, er zijn meer laagopgeleiden woonachtig in de wijk en dat verandert de wijk wel. Mensen reageren vaak primair. Er is minder betrokkenheid en voor bijvoorbeeld een ouderavond of informatieavond is geen animo, aldus de peuter peelleidsters en een schooldirecteur.

## Culturen en religie

In de Swetten vindt eenmaal per jaar een festival plaats: Popcity. Verder heeft de wijk twee buurtverenigingen: Zuid-West de Swetten en de Fontein. In het verleden waren dit er 4, maar ook dergelijke groepen krijgen te maken met minder animo. Er is een speeltuinvereniging met speeltuin in de wijk: de Draaikolk. Deze vereniging is behoorlijk actief en trekt ook best wat bezoekers uit omliggende wijken. In de wijk zijn drie kerken gevestigd. Een koninkrijkszaal (Jehova getuigen), GKV De Fontein Drachten en een Gereformeerde Kerk Vrijgemaakt Drachten Oost. Daarnaast zijn er 3 scholen en is de peuterspeelzaal (OINK) gevestigd in wijkcentrum de Utwyk. Er is een openbare school: OBS de Swetten, een Christelijke school: PCBO It Ambyld en een openbare speciaal onderwijs school: SBO It Heechhûf. Aan het einde van de zomervakantie vindt jaarlijks 'Kinderspul' plaats. Dit trekt zeer veel deelnemers. Gemiddeld meer dan 100 deelnemers per dag (5 dagen).

### In gesprek met de wijk

De twee buurtverenigingen hebben moeite om overeind te blijven. De ledenaantallen lopen terug. Dit heeft meerdere oorzaken. De leden die al lang lid zijn vallen weg en er komen geen nieuwe leden bij. Dit is het geval bij de Fontein (die vooral oudere leden heeft, die al jaren lid zijn). Bij de andere buurtvereniging zijn meer gezinnen lid, maar veel mensen hebben geen tijd meer voor dergelijke verenigingen. Frustrerend voor de wijkvereniging is dat ouders de kinderen vaak wel mee laten doen

met de activiteiten (zonder lid te zijn). En zoals dat bij veel partijen gaat die met vrijwilligers werken is het lastig om bestuursleden en vrijwilligers te vinden. De directeur van een van de basisscholen geeft aan dat de betrokkenheid van de ouders nihil is. Dit signaal wordt bevestigd door de leidsters van de peuterspeelzaal. In gesprek met de voorzitter van de Draaikolk (speeltuinvereniging) krijgen we hetzelfde probleem ten gehore. Ouders hebben weinig tijd om vrijwilligerswerk te doen en wijzen vaak met de vinger naar anderen wanneer iets niet goed gaat. Zelf een bijdrage leveren zit er vaak niet in. Dit heeft te maken met het imago van de speeltuin. 'in het verleden zijn er wat strubbelingen geweest met het bestuur en dat moeten wij nog steeds bekopen'. Er is een nieuw gebouw geplaatst (gefinancierd door de gemeente) en de voorzitter is de beheerder. De samenhang met de wijk is er eigenlijk niet en dat is jammer, aldus de voorzitter. De man is geïnteresseerd in het onderwerp van de analyse en geeft aan dat hij wel wil helpen om een avond te organiseren waarop buurtbewoners en leden met ons en elkaar in gesprek gaan over de wijk en het onderwerp. Hij verwacht minimaal 20 wijkbewoners (zie bijlage 2 voor de flyer, gemaakt in samenwerking met de voorzitter). Een aantal dagen vooraf krijg ik een telefoontje van de voorzitter: niemand heeft tijd om over het onderwerp te praten. Hij vertelt dat hij tientallen mensen gevraagd heeft in de speeltuin en de wijk. Helaas, maar wel nuttige informatie voor de analyse: 'mensen hebben weinig behoefte aan inspraak en invloed op de wijk'.

### **Fysieke omgeving**

Het is best een groene wijk. Er zijn een aantal waterpartijen met veel groen eromheen. Zoals bijvoorbeeld het Thalenpark, de visvijver en nog een aantal sloten. Er is behoorlijk wat dierlijk leven in de wijk. Er zwemmen vele soorten eenden en ganzen. Er zijn behoorlijk wat openbare (speel-)plekken voor de inwoners (speeltoestellen, informele sportplekken, bankjes, etc.). Veel mensen laten hun hond uit in de wijk. Het is een uitgestrekte wijk. De Swetten heeft een totale oppervlakte van 124 hectare land (100 hectare is 1 km<sup>2</sup>). De gemiddelde dichtheid van adressen is 1.883 adressen per km<sup>2</sup>. Er wonen 2.220 huishoudens in De Swetten. Postcode 9201 is de meest voorkomende postcode in de buurt De Swetten. (AlleCijfers 2018) Er staan in de wijk zowel huur- als koopwoningen. Richting de stationsweg (vanaf de Oudeweg) staan veel (grote) koopwoningen. Verder zijn er veel huurwoningen. Rijtjeswoningen en flats. Deze worden veelal verhuurd door Accolade en WoonFriesland.

### **In gesprek met de wijk**

De deelnemers van de wandelgroep in de wijk lopen graag door de wijk. Het is een groene wijk en een ruime wijk. Op straat spreken we een mevrouw die haar hond uit laat. Deze mevrouw, woonachtig aan de Handwerkerszijde, geeft aan dat zij niet een wijkgevoel heeft. Ze woont prima in de wijk, maar voelt zich niet verbonden met de wijk. 'Vroeger' waren er nog wel activiteiten in de Utwyk die ze bezocht, maar verder niet. Ze gaf aan dat zij in een koopwoning woont en dat het haar opvalt dat mensen in een huurwoning de tuinen etc. minder onderhouden. 'Een ander soort mensen' noemde ze dit, wat ze overigens helemaal niet erg vond. Wel vindt ze het storend, maar er iets aan doen hoeft voor haar zelf niet. Het valt haar op dat er als er mensen verhuizen vaak niet betere mensen in komen, de buurt wordt 'minder'. Met oud en nieuw staan deze mensen met grote vuurtonnen op straat, zoals net al benoemd vond mevrouw dit gewoon een ander soort volk. Deze informatie wordt in de Treft 't overleggen bevestigd door de bevindingen van de wijkpartners. De huurhuizen zijn allemaal behoorlijk oud en dat zorgt voor goedkope woningen (in een van de bovenstaande punten beschreven). De passendheidstoets van de woningbouwcorporatie zorgt ervoor dat er over het algemeen bewoners inkomen die het financieel niet heel breed hebben. In gesprek met iemand die in de wijkraad heeft gezeten komen we op de meerwaarde van een wijkraad (destijds). Mensen krijgen inzicht in wat bepaalde zaken kosten. Het kappen van bijvoorbeeld een boom kost zomaar €1800,-. Hier sta je als burger niet bij stil, dus geeft ook inzicht aan burgers op financieel gebied.

### **Gezondheidsvoorzieningen**

Het Kompas van de Noorderbrug is gevestigd in de wijk, hier verblijven (dagbesteding) mensen met

een niet aangeboren hersenletsel. Verder zijn er woonvormen voor mensen met een beperking en zijn er seniorenflats gevestigd in de wijk. Er is geen huisartsenpraktijk in de wijk, de dichtstbijzijnde zit in de Folgeren (naastgelegen wijk). Wel is er o.a. een fysiotherapeut, een tandarts en de thuiszorg. De Utwyk is het buurthuis. Mensen kunnen gebruik maken van de maaltijdservice van Smaak. Verder kan men soms brunchen en lunchen in het Kompas waar de Stichting Hart van Hoop een blokhuut huurt met een kas met groenten. Het leger des heils is aan de rand van de wijk gevestigd (net in een andere wijk), hier kan men o.a. eten en zijn er tweedehands kleren te koop. Ook is er bewegen voor ouderen in de Utwyk. Dit wordt gegeven door een coach sport en bewegen van het Sportbedrijf Drachten in samenwerking met de Friese Wouden (wijkverpleging). Daarnaast is de Swetten een GIDS-wijk, wat mogelijkheden biedt op het gebied van initiatieven gerelateerd aan gezondheid in de breedste zin van het woord.

### **In gesprek met de wijk**

Kijkend naar de cijfers uit de wijkatlas scoort de Swetten op het gebied van gezondheidsvoorzieningen niet heel hoog (5,9). Op het eten in het Kompas komen best veel mensen af. Wel irriteert het de organisator dat mensen vooral komen consumeren. Vrijwillig helpen met bijvoorbeeld de bereiding of het afruimen-/wassen zit er niet bij. Dit zou te maken kunnen hebben met het feit dat dit gratis aan wordt geboden, aldus de organisator. Het samen eten en ontmoeten van elkaar is wel een goed iets. Mensen weten vaak niet wat er gebeurt in de wijk. dergelijk initiatieven zouden een beter platform moeten hebben zodat meer mensen weten wat er mogelijk is op het gebied van gezondheid.

### **Economie**

In de wijk zijn behoorlijk wat grote bedrijven gevestigd zoals: Phillips, MC Donalds, Neopost, maar ook een kringloopwinkel, snackbars, een muziekwinkel, viswinkel, etc. Poppodium Iduna is ook gevestigd in de wijk. De supermarkten bevinden zich aan de rand van de wijk en aansluitende wijken (Lidl, Jumbo). Phillips zorgde met name bij de komst van het bedrijf in Drachten voor veel inwoners en woningbouw in de wijk.

### **In gesprek met de wijk**

In gesprek met de peuterleidsters komen we op 'het afglijden van de wijk'. Dit is een signaal wat we van wijkbewoners en professionals (actief in de wijk) horen. Zij geven aan dat het opvalt dat er steeds meer armoede is onder bewoners. Mensen gaan naar de voedselbank en hebben het financieel zwaarder. In 2017 hadden er 110 inwoners een WW-uitkering en 233 huishoudens een bijstandsuitkering (wijkatlas Gemeente Smallerland, 2018). De komst van Phillips zorgde in de jaren 50 voor een enorme groei van inwoners en woningen.

### **Vervoer en veiligheid**

Er rijden geen bussen door de wijk, alleen op de ringwegen stoppen de bussen. Verder is er veel auto- en fietsverkeer in de wijk. Bij de scholen zorgt dit wel eens voor overlast. Bij het op- en afhalen van kinderen is er parkeeroverlast. Fietspaden bevinden zich aan de drukke wegen rondom de wijk, in de wijk zelf bevindt men zich in de bebouwde kom dus bewegen fietsers en auto's zich op dezelfde wegen. Voor voetgangers zijn er bijna overal stoepen, veilig dus. De meeste plaatsen zijn tegenwoordig goed ingericht op mensen met een beperking. De Noorderbrug bevindt zich in de wijk (voor mensen met een niet aangeboren hersenletsel). Er is een wijkagent. Vanuit de wijkatlas geeft 25% van de respondenten aan dat er onveilige plekken zijn in de buurt. 48% geeft aan dat er onveilige verkeerssituaties zijn. opvallend is dan wel het rapportcijfer wat mee geeft aan het veiligheidsgevoel: overdag een 8 en 's avonds een 7.2.

### **In gesprek met de wijk**

Hoewel de wijk 'afglijdt', geven de bevrageden aan zich niet onveilig voelen. De wijkagent geeft aan dat iedere wijk haar gebruikelijke problemen heeft en zo dus ook de Swetten. Er zijn in 2017 481 incidenten geweest op het gebied van leefbaarheid. Dat kunnen grote en kleine incidenten zijn. De

woningbouwcorporatie en wijkagent geven aan dat er wel eens incidenten zijn tussen bewoners. Indien men instemt komt buurtbemiddeling er aan te pas en proberen ze er in gesprek uit te komen. Verder zijn er toch best wat problemen die niet direct aan het daglicht komen en zich letterlijk achter de voordeur afspeelen. In 2018 is er de verschrikkelijke brand geweest aan de Handwerkerszijde waarbij een moeder en haar zoon omkwamen. Op dat soort momenten verenigt de wijk zich razendsnel ten behoeve van het getroffen gezin. Er is een parkeerprobleem in de wijk geven bewoners en professionals aan. Bij de scholen is weinig parkeergelegenheid en dat levert drukke situaties op bij het op- en afhalen van kinderen. Daarnaast is er in de straten weinig parkeergelegenheid. De afwezigheid van een bushalte is een gemis voor wijkbewoners. Een mevrouw die slecht ter been is en geen auto heeft geeft aan dat zij daardoor minder de deur uit gaat.

## Politiek en bestuur

Toevallig is het opbouwwerkteam van M.O.S. momenteel bezig met een wijkanalyse over 'de mate van invloed'. Wat voor een invloed heeft men op de wijk. Er is hedendaags geen wijkraad. Wel kunnen wijkbewoners terecht bij de opbouwwerker in de wijk en de regiomanager van de gemeente, die de lijntjes in het gemeentehuis uit kan zetten. Recent is er een bijeenkomst geweest over de omgevingsvisie van de wijk. Hier konden bewoners zich bij aansluiten. Politieke partijen zijn niet gevestigd in de wijk.

### In gesprek met de wijk

In het kader van het thema van de analyse zijn we in gesprek gegaan met een oud lid van de wijkraad van de Swetten. Onder het kopje 'geschiedenis' zijn we ingegaan op het ontstaan van de wijkraad en waarom de wijkraad niet meer bestaat. Tijdens Tref't overleggen hebben we het meermaals gehad over dit onderwerp. Mensen willen zich niet meer langdurig inzetten. Er moet gekeken worden naar alternatieven. Werk in werkgroepen op bepaalde onderwerpen/thema's bijvoorbeeld en werk op microniveau. Want iets wat zich afspeelt in de directe leefomgeving van bewoners wekt wel de interesse. Het puntje bestuur is ook nog wel interessant als we dit linken aan bijvoorbeeld de buurtvereniging en de speeltuin. Het vinden van bestuursleden is enorm lastig. Er zit een bepaalde lading op het woord 'bestuur' lijkt het wel.

## Communicatie

Er is een aantal ontmoetingsplaatsen in de wijk. Snackbar 't Hoekje is het buurtcafé waar veel mensen komen aan het einde van de werkdag. Verder is er buurthuis de Utwyk, het kompas (waar HVH is gevestigd), de speeltuinvereniging, kerken en scholen, informele plekken als de visvijver. Er zijn 2 buurtverenigingen. De meeste mensen hebben radio, tv en internet. Veel informatie wordt in de wijk gedeeld via sociale media (Facebook, Twitter en Instagram). Maar ook via de infomail van de school wordt veel gedeeld.

### In gesprek met de wijk

De beheerder van wijkcentrum de Utwyk is bezig met een brochure. Hierin staan de mogelijkheden voor de bewoners van de Swetten in de Utwyk. Ook spreken we een werknemer van snackbar- en tevens buurtkroeg 't Hoekje. Hier komen veel wijkbewoners. In gesprek met wijkverenigingen en organisatoren van Kinderspul komen we op de PR voor de activiteiten en de wijkvereniging. Zij geven aan dat een foldertje en mond op mond reclame nog steeds het beste werkt. Het Kinderspulteam heeft in 2019 voor het eerst alleen via Facebook reclame gemaakt (om geld te besparen). Dit heeft ze beduidend minder deelnemers opgeleverd. Over de communicatie in de wijk: op straat kom je weinig mensen tegen. Veel mensen werken overdag en het leven speelt zich hedendaags minder 'buiten' af.

## Onderwijs/educatie

Er zijn drie scholen in de wijk gevestigd en één peuterspeelzaal. Zie punt 3. De twee scholen it Ambyld en de Swetten zijn afgeschreven. Er wordt (al jaren) gesproken over een gezamenlijke school. De school voor het speciaal onderwijs krijgt wellicht een andere bestemming in de vorm van een samenwerkingschool voor speciaal onderwijs. Er worden wel eens naschoolse activiteiten

georganiseerd. In de zomer is er het immens populaire Kinderspul. Het opleidingsniveau onder de wijkbewoners is als volgt verdeeld: lager onderwijs 1%, VMBO/LBO/MAVO 28%, VWO/MBO/HBO 46 % en HBO/universiteit 25%.

### **In gesprek met de wijk**

In bovenstaande punten zijn de bevindingen van deze gesprekspartners veelal verwerkt. De schooldirecteuren en andere betrokken zijn zeer betrokken bij de wijk. Dat is mooi om te zien. Zoals al eerder beschreven merken zij dat de betrokkenheid onder ouders wegvloeit.

### **Ontspanning**

De kinderen spelen op de schoolpleinen, op speelveldjes, in de speeltuin (Draaikolk) en op straat. Verder gamen kinderen tegenwoordig veel (dus binnen). Aan het einde van de zomer is er de populaire Kinderspulweek. In snackbar 't Hoekje wordt er gedart en is er ruimte voor ontspanning. Vanuit o.a. de buurtverenigingen worden er verschillende activiteiten aangeboden in wijkcentrum de Utwyk. Daarnaast is de biljartvereniging actief in het wijkcentrum.

### **In gesprek met de wijk**

Zie bovenstaande punten.

### **Conclusie:**

De Swetten is een oude Phillipsbuurt. Waar er in het verleden veel samenhang was, mede doordat de Phillips-arbeiders als gezinnen in de buurt woonden, is er op een aantal uitzonderingen na, weinig samenhang in de wijk. Dit heeft meerdere oorzaken. Veel mensen (bij gezinnen vaak beide ouders) werken overdag. Zo blijft er minder tijd over voor sociale contacten met de buurt. Men wordt individualistischer. Daarnaast hebben de fysieke contacten in real-life zich (deels) verplaatst naar de sociale media, mensen spreken elkaar niet veel meer 'in het echt. Er moet al iets (ergs) gebeuren wil men in contact komen met elkaar en dat geeft ook wel een andere kant van de wijk weer: men kijkt wel naar elkaar om. Voorbeelden hiervan zijn: het vallen van een dak waardoor burens op elkaars kinderen moeten passen en hedendaags veel bij elkaar over de vloer komen, de verschrikkelijke brand aan de Handwerkszijde in 2018 waarna men als buurt razendsnel in actie kwam voor de slachtoffers tot het halen van medicijnen voor de zieke buurvrouw. Daarnaast is het verloop in de wijk groot. Dit zorgt ervoor dat de 'oorspronkelijke bewoners' de aansluiting met de nieuwe bewoners verliezen. Veel starters gebruiken de wijk als tussenstation naar een betere woning. De woningen zijn goedkoop en dus zien jongeren en jonge gezinnen de wijk als een mooie start. Mede door de drukke levens kan dit ervoor zorgen dat men zich niet bindt aan de wijk. Er is geen overkoepelend orgaan zoals een wijkraad. Men houdt zich niet bezig met zaken die zich in een andere hoek van de wijk afspelen. Indien zaken zich afspelen binnen de directe leefomgeving van bewoners komen zij nog wel eens in actie. Van veel partijen horen we dat men veelal primair reageert. Er is bijvoorbeeld op de scholen weinig tot geen ouderbetrokkenheid als het gaat om onderwijs. Gebeurt er iets met de kinderen dan staat men wel gelijk op de stoep.

Aan de hand van het onderwerp is het best een negatieve analyse geworden. Hoe gaan we deze negatieve energie omzetten in positieve energie? Men heeft minder zin en tijd om zich in te zetten voor de wijk of buurt. De wijk glijdt af bevestigen buurtbewoners en de professionals die actief zijn in de wijk. Echter zijn er ook voldoende kansen voor de wijk. Neem bijvoorbeeld Kinderspul. De Swetten is een van de succesvolste kinderspullen van heel Smallerland. Daarnaast kunnen zaken als 'verloederde tuinen' ook voor nieuwe verbindingen zorgen. Iets als een wijkraad, een overkoepelend orgaan voor een hele wijk, werkt niet, maar wat zijn de alternatieven? Denk hierbij aan werkgroepen voor bepaalde onderwerpen, het werken op projectbasis aan zaken die zich afspelen binnen de directe leefomgeving van de buurtbewoners.

### Aanbevelingen:

- Een alternatief vinden voor een wijkraad. Waar kunnen wijkbewoners terecht wanneer zij invloed willen op het leven in de wijk?
- Een buurtplatform creëren waar men alles wat zich af speelt (of af gaat spelen) deelt. Een digitaal wijkplein bijvoorbeeld.
- Right To Challenge. Wellicht is dit een middel om de 'slapende wijk' wakker te krijgen. (koppeling met GIDS?)
- Kom in actie indien er zaken afspelen die de wijk aangaan. Dan is men wel te porren voor bemoeienis aangezien er iets verandert in de directe leefomgeving.
- Wees present. Maak gebruik van de open houding van de wijkbewoners en stuur sneller aan op actie nadien.

### Actiepunten:

- M.O.S. gaat samen met Treft 't partners de wijk in om gesprekken te voeren met buurtbewoners vanuit ieders eigen rol. Wat zijn de behoeften en wat gaan we hier aan doen?
- Samen met de beheerder van de Utwyk wordt een brochure geschreven waarin de mogelijkheden van het buurthuis worden aangeboden aan de wijk. Daarnaast komt er een Facebookpagina voor de Utwyk (taak van de beheerder).
- Samen met de regiomanagers van de gemeente gaat gekeken worden naar alternatieven voor wijkraden. Inbreng van inwoners is hierbij zeer van waarde.

## Bijlage 1: cijfers wijkatlas

root - 8 De Swetten	
	8 De Swetten
Woonoverlast (per 100 won.) [per 100 woningen] [2017]	11
Overlast jeugd (per 100 won.) [per 100 woningen] [2017]	4
Vernielingen/vandalisme (per 100 won.) [per 100 woningen] [2017]	3
Verkeersongevallen (per 100 won.) [per 100 woningen] [2017]	3
Incidenten leefbaarheid totaal (abs.) [incidenten] [2017]	481
Wijkraad/ver.dorpsbelangen in wijk/dorp: ja [procent] [2017]	37%
Wijkraad/ver.dorpsbelangen in wijk/dorp: nee [procent] [2017]	7%
Wijkraad/ver.dorpsbelangen in wijk/dorp: weet niet [procent] [2017]	57%
Weet goed wat wijkraad doet [procent] [2017]	12%
Weet een klein beetje wat wijkraad doet [procent] [2017]	76%
Heeft geen idee wat wijkraad doet [procent] [2017]	12%
Wijkraad goede manier om te betrekken: ja [procent] [2017]	54%
Wijkraad goede manier om te betrekken: weet niet [procent] [2017]	42%
Wijkraad goede manier om te betrekken: nee [procent] [2017]	4%
Mensen kennen elkaar nauwelijks (% eens) [procent] [2017]	25%
Mensen gaan prettig met elkaar om (% eens) [procent] [2017]	73%
Gezellige buurt met veel saamhorigheid (% eens) [procent] [2017]	38%
Voel me thuis bij de mensen in deze buurt (% eens) [procent] [2017]	59%
Gehecht aan de buurt [procent] [2017]	75%
Voelt zich verantwoordelijk voor de buurt [procent] [2017]	79%
Actief om buurt te verbeteren: nee, misschien in toekomst [procent] [2017]	40%
Actief om buurt te verbeteren: nee, en zal dat niet doen [procent] [2017]	46%
Actief om buurt te verbeteren: ja [procent] [2017]	14%
Gemeente betreft bewoners: ja [procent] [2017]	21%
Gemeente betreft bewoners: geen mening [procent] [2017]	58%
Genoeg info werkzaamheden buurt: ja [procent] [2017]	41%
Gemeente betreft bewoners: nee [procent] [2017]	21%
Genoeg info werkzaamheden buurt: nee [procent] [2017]	29%
Genoeg info werkzaamheden buurt: weet niet [procent] [2017]	29%
Aanwezigheid basisscholen [punten] [2017]	8,3
Aanwezigheid speelgelegenheden kinderen [punten] [2017]	7,3
Aanwezigheid groenvoorzieningen [punten] [2017]	7,2
Aanwezigheid voorzieningen/activit.jongeren [punten] [2017]	5,7
Aanwezigheid voorzieningen/activit.ouderen [punten] [2017]	5,6
Aanwezigheid gezondheids/welzijnsvoorzien. [punten] [2017]	5,9
Aanwezigheid parkeergelegenheid [punten] [2017]	5,7
Aanwezigheid straatverlichting [punten] [2017]	7,4
Aanwezigheid openbaar vervoer [punten] [2017]	5,2
Aanwezigheid ECO-parkjes [punten] [2017]	6,1
Aanwezigheid winkels dagelijkse boodschappen [punten] [2017]	7,1
Inwoners met Nederlandse etniciteit (in %) [procent] [2017]	87%
Inwoners met overig westerse etniciteit (in %) [procent] [2017]	2%
Inwoners met Mediterrane etniciteit (in %) [procent] [2017]	3%
Inwoners met Oost-Europese etniciteit (in %) [procent] [2017]	2%
Inwoners met overige etniciteit (in %) [procent] [2017]	5%
Inwoners met niet-westerse etniciteit (in %) [procent] [2017]	11%
Inwoners met Surinaams/Antilliaanse etniciteit (in %) [procent] [2017]	1%



Inwoners totaal [inwoners] [2017]	4583
Inwoners van 0-24 jaar [inwoners] [2017]	1354
Inwoners van 25-64 jaar [inwoners] [2017]	2454
Inwoners van 65 jaar en ouder [inwoners] [2017]	775
Persoonlijk inkomen per inwoner [x1000 €] [2015]	18,2
Bijstandsuitkeringen [huishoudens] [2017]	233
WW uitkeringen [aantal] [2017]	110
<b>Bron</b>	Politie
	Bewonersenquête
	BRP
	Gem.Smallingerland
	CBS
	Gemeente Smallingerland

## De wijk de Swetten

Demografische en epidemiologische gegevens (Gemeente Smallingerland, Wijkatlas 2018)

De Swetten is een woonwijk in de Nederlandse plaats Drachten. De wijk werd gerealiseerd in de jaren vijftig en zestig door woningcorporaties en het toenmalige woonbedrijf van Philips.

### Huishoudens naar gezinssituatie 2017 - 8 De Swetten

	2017
Huishoudens totaal	2.369
Gezinnen met kinderen	673
Echtparen zonder kinderen	420
Samenwoners zonder kinderen	101
Alleenstaanden	1.175

< 450
450 < 900
900 < 1.350
1.350 < 1.800
>= 1.800

Eenheid Huishoudens  
Bron BRP Gem. Smallingerland

### Inwoners van 2017 - 8 De Swetten

	2017
0-12 jaar	710
13-18 jaar	314
19-24 jaar	330
25-34 jaar	677
35-44 jaar	553
45-54 jaar	691
55-64 jaar	533
65-74 jaar	426
75-84 jaar	277
85 jaar en ouder	72

< 200
200 < 300
300 < 400
400 < 500
>= 500

Eenheid inwoners  
Bron BRP Gem. Smallingerland

### Opleidingsniveau: 2017 - 8 De Swetten

	lager onderwijs (16-64)	vmbo / lbo / mavo (16-64)	mbo / hbo / vwo (16-64)	hbo / universiteit (16- 64)
8 De Swett...	1%	28%	46%	25%

Bijlage 2: huiskamergesprek 'de Draaikolk'

# 'Huiskamergesprek de Swetten'



- Hoe vind je het wonen in de wijk?
- Wat vind je prettig/minder prettig?
- Wat kan er anders?
- Wat vind je belangrijk voor jouw buurt?
- Wie speelt welke rol?



Deze en andere onderwerpen willen wij graag met jou en andere buurtbewoners bespreken! Onder het genot van een bak koffie nodigen wij je uit op de volgende datum:

Datum: **donderdag 16 mei.**

Tijd: **19:15 - ± 21:00.**

Locatie: **Speeltuin de Draaikolk.**

Tot dan!

Met vriendelijke groet,

Anjo (Speeltuin de Draaikolk),

Jilles (M.O.S.),

Marjan (M.O.S.).







# Bijlage 5 - Wijkanalyse van de GGD

(juli 2023)



## Input voor De Swetten in Drachten | juli 2023

## Inhoud

Huidige situatie   cijfers vanuit de gezondheidsmonitors van GGD Fryslân.....	3
Wijk en sociaaleconomische positie .....	3
Gewicht en voeding .....	3
Bewegen en voet- en fietspaden .....	3
Rookvrij .....	3
Groen .....	3
Psychisch, sociaal & participatie.....	3
Denkrichtingen voor (groene) wijkontwikkeling .....	4
Bewegestimulering.....	4
Voet- en fietspaden binnen en in/uit de wijk .....	4
Voedselomgeving .....	5
Rookvrij .....	5
Groen .....	5
Blauw .....	6
Woningbouw .....	6
Onderwijs en kinderopvang .....	6
Vragen? Neem contact met ons op.....	7

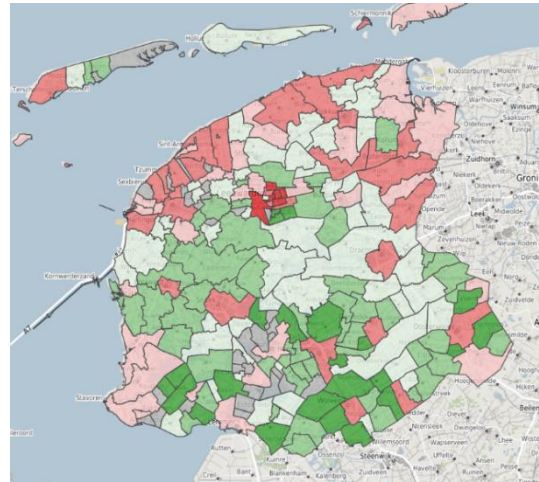
## Huidige situatie | cijfers vanuit de gezondheidsmonitors van GGD Fryslân

### Wijk en sociaaleconomische positie

De Swetten is postcodegebied 9201 in Drachten. De sociaaleconomische positie van inwoners is hier lager dan gemiddeld in Fryslân (SES-WOA score).

- Bewoners van de wijk zeggen vaker moeite te hebben met rondkomen (20% DSW, 12% Smallingerland, 11% Fryslân).
- en minder vaak tevreden met hun leven te zijn (87% DSW, 95% Smallingerland en Fryslân).

Ouders met schoolkinderen zeggen vaker te weinig geld te hebben voor voorzieningen, activiteiten of spullen voor hun kind (13% DSW, 7% Smallingerland, 6% Fryslân).



Figuur 1. SES-WOA scores in Fryslân.

### Gewicht en voeding

- Er wonen meer kinderen met obesitas (6% DSW, 3% Smallingerland en Fryslân).
- De waterconsumptie van kinderen is lager (47% DSW, 57% Smallingerland, 59% Fryslân).
- De waterconsumptie van volwassenen is lager (74% DSW, 80% Smallingerland, 81% Fryslân).

### Bewegen en voet- en fietspaden

- Jongeren voldoen veel minder vaak aan de beweegnorm (8% DSW, 18% Smallingerland, 19% Fryslân).
- Kinderen voldoen even vaak als elders aan de beweegnorm, maar het is nog niet de helft van de populatie (47%). Voor volwassenen geldt hetzelfde (48%).
- De helft van de ouders met schoolkinderen vindt de schoolroute onveilig.

### Rookvrij

- Er wonen meer rokende ouders (21% DSW, 12% Smallingerland en Fryslân).
- Jongeren zeggen vaker dat er bij hen in huis wordt gerookt (29% DSW, 19% Smallingerland, 20% Fryslân).

### Groen

- Bewoners geven hun woonomgeving minder vaak een voldoende (81% DSW, 91% Smallingerland, 93% Fryslân) dit geldt ook voor groen in de buurt (84% DSW, 91% Smallingerland, 91% Fryslân).

### Psychisch, sociaal & participatie

- Er wonen meer kinderen met een indicatie voor psychosociale problematiek (29% DSW, 21% Smallingerland, 18% Fryslân).
- Er wonen meer volwassenen met een hoog risico op een depressie (10% DSW, 6% Smallingerland, 5% Fryslân).
- De volwassenen zijn vaker (ernstig) eenzaam (49% DSW, 40% Smallingerland, 41% Fryslân) en er is minder vaak burenccontact.

Bron: Gezondheidsmonitors GGD Fryslân



## Denkrichtingen voor (groene) wijkontwikkeling

### Beweegstimulering

Om beweging (onder kinderen) te stimuleren kunnen er extra speelplekken en -tuinen worden gerealiseerd. Hier is denkbaar om de speelvoorzieningen op het schoolplein toegankelijk te maken buiten schooltijd. Voorwaardelijk is wel dat deze speelplekken en schoolpleinen schoon, heel en veilig zijn. Lees [hier](#) meer over het schoolplein als beweeg- en leerplein. Er zijn verschillende voorbeelden van spelen in de openbare ruimte beschikbaar vanuit andere gemeenten.

Het RIVM heeft verschillende aanbevelingen opgesteld voor gezond ontwerpen en inrichten van wijken:

- Zorg voor **voldoende groen en water op loop- en fietsafstand** van woningen, scholen en werkplekken.
- **Neem groen op in ruimtelijke-ordeningsplannen** zoals omgevingsplannen of omgevingsvisies of in een programma van eisen van een locatie. Denk daarbij aan groene oases in de stad, bijvoorbeeld volkstuincomplexen, schoolwerktuinen, stadsboerderijen en ecologische tuinen. En bij water aan waterspeeltuinen, singels, natuurlijke oevers en waterberging.
- Zorg voor **groene en blauwe verbindingen** van stad naar natuur.
- **Combineer meer doeleinden**. Water biedt bijvoorbeeld kansen voor recreatie, maar ook voor verkoeling en waterberging.
- **Maak groen bruikbaar voor meerdere doelgroepen**. Maak voor ieder wat wils: een rozentuin, een kruidentuin, sportmogelijkheden, picknickplaatsen, plekken om te ontspannen en tot rust te komen.
- **Richt schoolpleinen groen in**, zodat kinderen in contact komen met de natuur en kunnen spelen met natuurlijke elementen.
- **Stimuleer particulieren** om hun tuinen, gevels en straten groen aan te leggen, bijvoorbeeld door gratis planten (bijvoorbeeld rozen of klimop) voor de gevel aan te bieden.

Daarnaast valt het voor de Swetten op dat de wijk op dit moment rechttoe, recht aan, aanvoelt. Straten en wegen zijn strak en evenwijdig ingepland. Dit stimuleert mensen om 'lekker gas te geven', waardoor een minder veilig gevoel, of een onveilige verkeerssituatie, kan ontstaan. Door meer gebruik te maken van organische vormen in de aanleg van straten en wegen kan snelheid worden ontmoedigd. Daarnaast wordt het voor inwoners ook aantrekkelijker om een ommetje te maken. Heb hierbij ook aandacht voor toegankelijkheid door bijvoorbeeld bankjes te plaatsen (zowel in de zon als in de schaduw, dit zorgt ook voor ontmoeting). Hierdoor kunnen ouderen of inwoners met een fysieke beperking even uitrusten.

*Bronnen:* <https://www.allesoversport.nl/thema/beleid/speelplekken-en-buitenspelen-in-een-leefbare-buurt/> & <https://www.gezondeleefomgeving.nl/gezondontwerp/groenwater/aanbevelingen/>

### Voet- en fietspaden binnen en in/uit de wijk

Om actieve mobiliteit (lopen en fietsen) te stimuleren moeten er voldoende wegen en paden van goede kwaliteit zijn die de wijk met de rest van de gemeente verbinden. Hierbij moet rekening worden gehouden met de bereikbaarheid van belangrijke voorzieningen zoals supermarkt, huisarts en bibliotheek. Het moet zo makkelijk mogelijk worden gemaakt om te voet of op de fiets te gaan. Ter bevordering hiervan kan gebruik worden gemaakt van fietsstraten, of een 'knip' in een nu nog doorgaande straat.

GGD-GHOR kernwaarden gezonde leefomgeving: [https://ggdghor.nl/wp-content/uploads/2021/11/220627\\_GGD\\_GHOR\\_EPUB\\_KW\\_GEZ\\_LEEFOMGEVING\\_versie-juli-2022.pdf](https://ggdghor.nl/wp-content/uploads/2021/11/220627_GGD_GHOR_EPUB_KW_GEZ_LEEFOMGEVING_versie-juli-2022.pdf) (pagina 29)

### Voedselomgeving

De Swetten is een woonwijk omringd door industrie/bedrijven. Daarnaast zijn er ook een KFC en McDonalds aan de rand gevestigd. De vestiging van deze fastfoodketens nodigt niet uit tot een gezond voedingspatroon. Een gezonde voedselomgeving kan worden gestimuleerd door de vestiging van een buurtsupermarkt of een groenteboer. De gemeente kan daarnaast ook een gezonde voedselomgeving stimuleren door:

- Het aanleggen van een volkstuin, schoolwerktuin, stadsboerderij, moestuin en/of kruidentuin. Hiermee kan ook de participatie en sociale cohesie worden verhoogd, als inwoners samen deze tuinen onderhouden. Lees ter inspiratie over [de dorpstuin De Griene Poarte](#), welke tevens verbindend werkt met de omliggende basisschool. Ook leerlingen helpen in de tuin en krijgen er educatie in kader van Voeding en/of Natuur en Milieu.
- Het aanleggen van drinkwatertappunten.
- Het stellen van kaders/ uitgangspunten voor (mobiele) standplaatsen en straatverkoop bij openbare ontmoetings- en speelplekken.

RIVM gezonde voedselomgeving: <https://www.gezondeleefomgeving.nl/thema/voedselomgeving/intro>

### Rookvrij

Alle publieke speeltuinen in Smallingerland zijn dit jaar rookvrij gemaakt. Hiermee wordt de gezondheid van inwoners, en met name kinderen, beter beschermd. Er kan nog worden geïnventariseerd welke publieke ontmoetingsplekken nog niet rookvrij zijn. Hiermee komt een rookvrije generatie steeds dichterbij.

Trimbos over rookvrije buitenruimten: <https://www.trimbos.nl/wp-content/uploads/sites/31/2021/09/af1811-factsheet-rookvrije-buitenruimten.pdf>

### Groen

Bij de aanleg van groene omgevingen kan 'Groen van betekenis' worden toegepast (inheems, in het kader van biodiversiteit & eetbaar groen (zoals bessenstruiken en fruitbomen). Dit past ook in het kader van gezonde voeding. Ter bevordering van de biodiversiteit is het belangrijk om te zorgen voor verbindingen tussen groene gebieden. Op straatniveau kan er worden gekeken naar bomen, bloembakken, tuinen, groene gevels en groene daken. Op wijkniveau zijn plantsoenen, parken, openbare tuinen en natuurspeelplekken de belangrijkste aangrijpingspunten. Bij de keuze voor bomen en groen moet rekening worden gehouden met inwoners die last hebben van hooikoorts en/of andere luchtwegaandoeningen. Hiervoor kan het bomenkompas van het LUMC worden geraadpleegd.

Stichting Steenbreek is een landelijke kennis- en netwerkorganisatie die ondersteuning biedt bij het duurzaam vergroenen van onze leefomgeving. Samen met aangesloten gemeenten, provincies, waterschappen, projectontwikkelaars, woningbouwcorporaties, kennis- en onderwijsinstellingen en andere maatschappelijke organisaties worden diverse acties georganiseerd, zoals de Nationale Groendag, workshops en kennisdagen. Doormiddel van een straatactie kunnen inwoners worden gestimuleerd om samen de buurt/wijk te verbeteren.

Bomenkompas LUMC: <https://www.lumc.nl/over-het-lumc/actueel/2023/maart/bomenkompas-van-lumc-draagt-bij-aan-fijnere-leefomgeving-voor-hooikoortspatienten/>

Stichting steenbreek: <https://steenbreek.nl/>

## Blauw

Om verkoeling in de wijk te realiseren kan er worden gedacht aan het aanleggen van vijvers, meertjes, fontein, sloten en/of waterspeelplaatsen, waarbij er uiteraard aandacht is voor de veiligheid gezien de jonge kinderen in de wijk. Water en groen in de stedelijke omgeving nodigen uit tot recreatie, ontspanning, beweging en ontmoeten en zorgen ook voor wateropvang, verkoeling en schaduw. Daarmee dragen ze bij aan de aanpassing van de leefomgeving aan klimaatverandering. Maar wanneer er in het water bepaalde virussen of bacteriën zitten, kunnen mensen ziek worden als ze met het water in contact komen. Het gaat dan meestal om milde, maar wel vervelende klachten, zoals zwemmersjeuk, diarree of oorontstekingen. Deze klachten gaan meestal vanzelf weer over.

Verontreiniging van water kan bijvoorbeeld ontstaan door hondenpoep, ongedierte, poep of plas van spelende kinderen, rondslingerend afval, of doordat het water in contact komt met rioolwater. Ook komt het regelmatig voor dat vogels de veroorzakers van de verontreiniging zijn. Het is mogelijk om gezondheidsrisico's door microbiologische verontreiniging van het water te voorkomen of te beperken door bijvoorbeeld vooraf (soms eenvoudige) praktische aanpassingen aan het ontwerp aan te brengen, of door maatregelen te nemen bij de aanleg of het beheer van water in de stad. De Waterkwaliteitscheck helpt hierbij. Soms kunnen eenvoudige oplossingen al het verschil maken. Bijvoorbeeld een hek of omheining die ganzen tegenhoudt, kan al een enorme verbetering zijn.

*RIVM Waterkwaliteitscheck:* <https://www.rivm.nl/nieuws/nieuwe-waterkwaliteitscheck-geeft-beter-inzicht-in-gezondheidsrisicos-van-water-in-bebouwde/>

## Woningbouw

Wat wordt de verhouding bebouwd/onbebouwd? En koop/huur? Mix van welke doelgroepen? En daarbij ook de verhouding hoeveelheid openbaar groen versus groen in eigen tuinen? Welke kaders en uitgangspunten neem je hier als gemeenten? Hoe ga je sturen/ stimuleren?

De universiteit van Wageningen heeft een 'groencatalogus' opgesteld. Hierin staan tips en handvatten om groen en woningbouw te combineren.

- Op pagina 18 een duidelijke tabel over groenblauwe maatregelen.
- Op pagina 21 klimaatadaptatiemogelijkheden voor woningbouw (blauwgroene daken, groene gevels (let op opmerking 'groen van betekenis', etc.)

*Groencatalogus WUR:* <https://www.wur.nl/nl/show/groencatalogus-prettig-groen-wonen-overzichtsdocument.htm/>

## Onderwijs en kinderopvang

De wijk de Swetten kent basisscholen en kinderopvanglocaties, welke mogelijk in de nabije toekomst één Integraal Kind Centrum vormen. Eerder in dit stuk hebben we al het belang van speelse – en natuurlijke schoolpleinen benoemd. Verder kan gedacht worden aan de – in Smalingerland bekende en veelgebruikte - programma's [Gezonde Kinderopvang](#) en [Gezonde School](#). Deze programma's ondersteunen scholen en kinderopvang om structureel te werken aan gezondheid op school. Jaarlijks zijn hier diverse subsidies voor te ontvangen. Beide programma's zijn zo op elkaar afgestemd, waardoor een doorlopende lijn ontstaat: wat begint op de kinderopvang, krijgt een vervolg op de basisschool. Deze programma's kennen verschillende gezondheidsthema's welke scholen/kinderopvang kunnen versterken binnen de eigen organisatie. Eén daarvan is het gezondheidsthema Milieu en Natuur. Tal van [onderzoeken](#) laten zien dat, aandacht besteden aan natuurbeleving binnen de kinderopvang en onderwijs, een positief effect heeft op het welzijn en gezondheid van kinderen. Hiervoor kunnen jaarlijks verschillende subsidies worden aangevraagd en

samenwerking gezocht worden met de betrokken [Gezonde School-/Gezonde Kinderopvang adviseur](#) van Smallingerland. Ook is er op dit thema een actieve samenwerking met NME Drachten.

*Gezonde School-aanpak, thema Milieu en Natuur:* [Effectief werken aan milieu en natuur in het primair onderwijs | Gezonde School](#)

*Gezonde Kinderopvang, thema Groen:* [Werken aan groen | Gezonde Kinderopvang](#)

*Natuur- en Milieu Educatie:* [Home - NME de Naturij \(nmenaturij.nl\)](#)

*Jong Leren Eten Friesland:* [Friesland | Jong Leren Eten](#)

## Vragen? Neem contact met ons op

Beleidsadviseur GGD Fryslân  
Smallingerland, Ooststellingwerf, Weststellingwerf

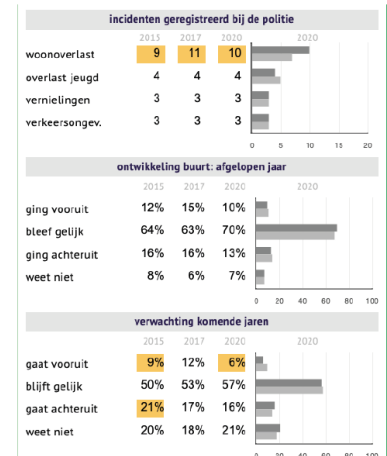
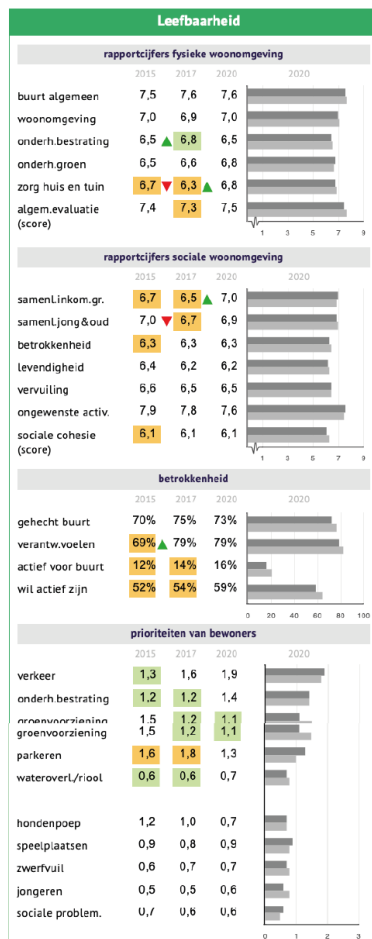
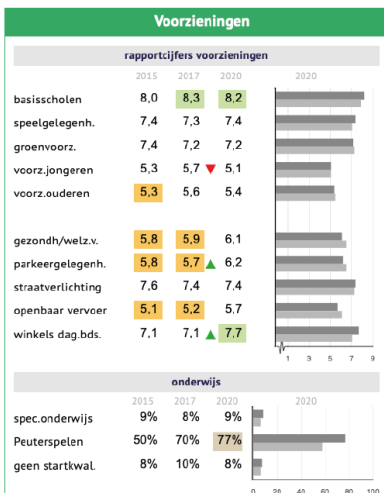
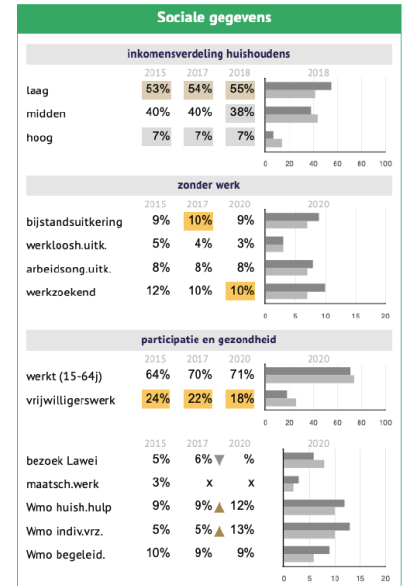
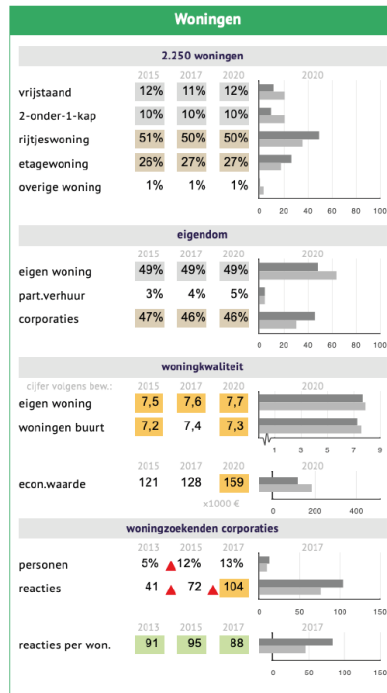
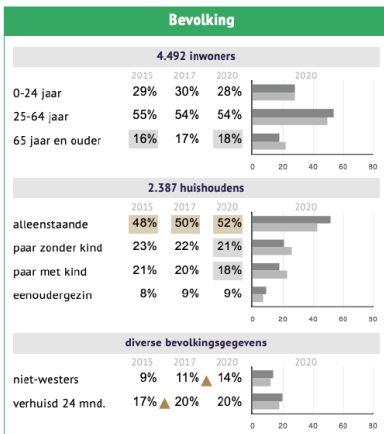
Gezondheidsbevorderaar GGD Fryslân  
Smallingerland

---





Bijlage 6 - Informatie uit Leefbaarheidsmonitor en CBS





# Leefbaarheidsmonitor



**Leefbaarometerklasse, Schaalafhankelijk, 2020**  
| Wijkgrenzen 2020

- Zeer onvoldoende
- Ruim onvoldoende
- Onvoldoende
- Zwak
- Voldoende
- Ruim voldoende
- Goed
- Zeer goed
- Uitstekend

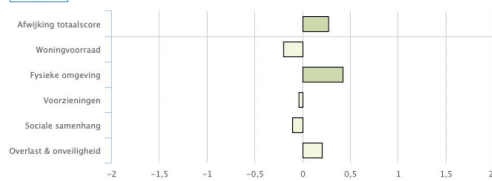
Naam gebied: E2017N5698	
Gemeente	Smallerland
Periode	2020
Leefbaarometerklasse	<span style="color: #28a745;">■</span> Goed

[Bekijk in Google Streetview](#)

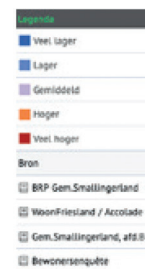
**Afwijking totaalscore t.o.v. de rest van het land, en de bijdrage aan de afwijking per dimensie.**  
Selecteer een jaartal/gebied voor de bijbehorende scores op de dimensies hieronder.

2014 E2017N5698 | 2018 E2017N5698 | 2020 E2017N5698

[▶ Afspelen](#)



	1999		2020	
	8 De Swetten	Gemeente totaal	8 De Swetten	Gemeente totaal
Eenoudergezinnen met kinderen 0-17 jaar (in %) [huishoudens]	19%	14%	32%	23%
Gemiddelde woonduur alle huishoudens [jaren]	14,1	10,8	14,4	14,0
Gemiddelde huurprijs [euro]	274	305	503	544
Gemiddelde woningbezetting [inwoners]	2,1	2,4	2,0	2,2
Economische waarde woningen [x1000 €]			159	215
Inhoud woningen [m3]			312	392
Rapportcijfer woningen in de buurt [punten]			7,3	7,6
Rapportcijfer eigen woning [punten]			7,7	7,9
Veel slecht onderhouden woningen (% eens) [procent]			5%	8%
Eigen woningen [woningen]	802	11.924	1.096	16.262
Huurwoningen particulier [woningen]	138	1.352	122	1.369
Corporatiewoningen [woningen]	1.152	8.445	1.032	7.794
Woningen totaal [woningen]	2.092	21.722	2.250	25.425
Aantal vestigers (24 maanden) [huishoudens]	512	5.645	472	4.920





Bijlage 7 - Beeldverslagen van de wijkactiviteiten

# Beeldverstag

8 juni 2023

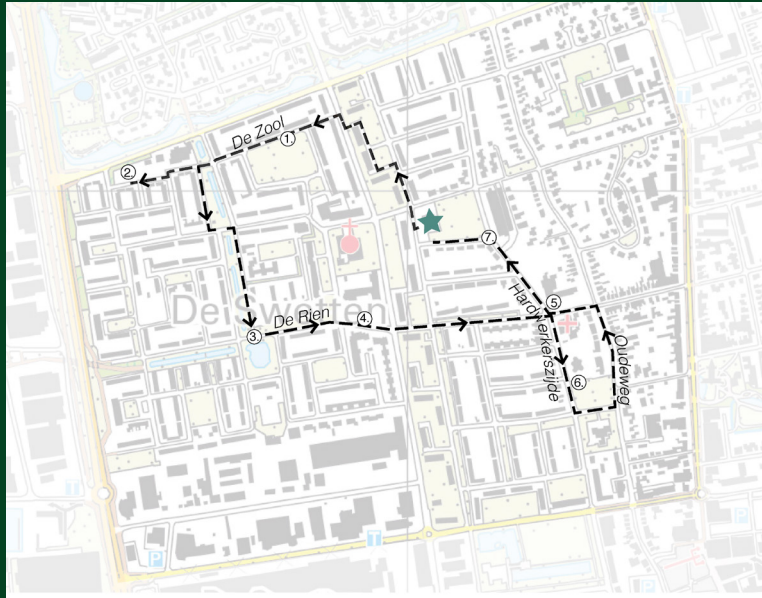
wijkwandeling

ca 30 wijkbewoners

bezochte en besproken locaties:

De Utwyk

1. De Zanding
2. speeltuin de Draaikolk
3. De Rien / De Ee
4. it Heechhōf
5. it Ambyld
6. de Swetten
7. volkstuinten / winkelcentrum



## Ruimtelijke verkenning De Swetten

### kwaliteiten

- Trots op de wijk
- Groene wijk
- Dorps gevoel / ons-kent-ons
- Plek waar graag naar terug gekeerd word

### knelpunten

- Parkeerdruk rondom de scholen
- Onoverzichtelijke kruisingen

### kansen

- verbinden van wijkdelen met centrale ontmoetings / speelplek
- oversteekbaarheid van de Tijen vergroten
- grotere groenstructuren beter beheren en benutten

### bedreigingen

- woningbouw gaat ten koste van groen
- informele ontmoetingsplekken verdwijnen
- schaalvergroting scholen past niet bij de maat/schaal en identiteit van de wijk

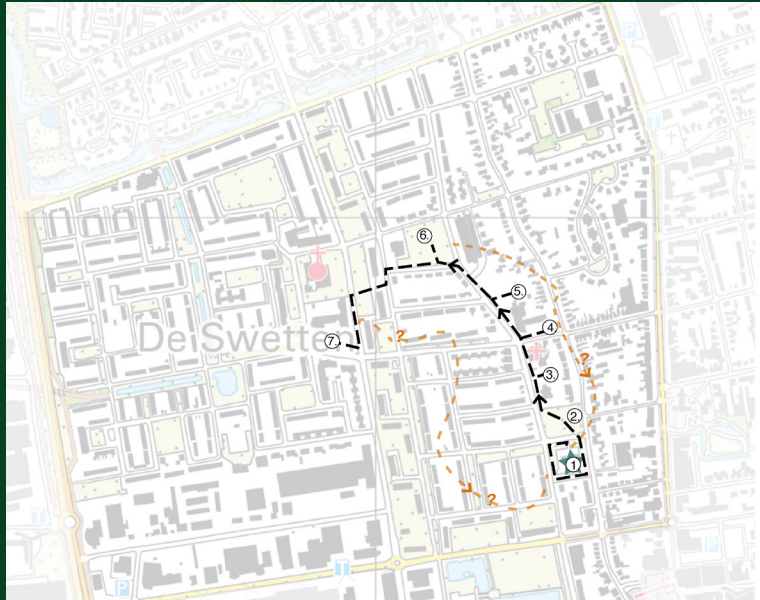
# Beeldverstag

13 juni 2023

kinderen aan het woord

6 basisschoolkinderen

bezochte en besproken locaties:



1. de Swetten
2. sportveld
3. kleuterschool
4. voorplein It Ambyld
5. grote plein It Ambyld +tuin
6. sportveld + speelplek
7. it Heechôf



## Ruimtelijke verkenning De Swetten

### Interessante speelplekken

- rond bestaande schoolpleinen
  - klimbomen
  - plekken om te sporten / rennen
  - verstoppelken in/achter het groen
  - chillplekken (wat hoger & voor met meer kinderen samen)
  - fietsbult
  - duikelrekken
- Wensen en ideeën
  - geen hekken maar groene randen (beter voor de natuur en leuker om te spelen)
  - oversteken van de Tijen, mag dat zonder papa en mama?
  - zachte tegels in plaats van zand onder speeltoestellen, zand wordt verplaatst
  - steegjes zijn spannend, je ziet niet wat om de hoek is
  - beplanting rond het voetbalveld zorgt voor schaduw en verstoppelken, maar papa en mama vinden dat niet fijn, dan zien ze ons niet.

# Beeldverstag



13 juni 2023

kinderraad

12 basisschoolkinderen

besproken onderwerp:

"hoe ziet jouw / jullie droomschool er uit?"



pannakooi



een klok op de gevel



een plekje om alleen te zijn



picknicktafel

## Ruimtelijke verkenning De Swetten

### Gebouw

- twee verdiepingen, gymzaal dichtbij
- modern
- veel plek voor ontmoeten/toneel/schoolbibliotheek/eten.. etc (geen smalle gangen en entrees, gescheiden toiletten)
- veel licht en (zon)warmte in de lokalen
- kluisjes om je spullen op te bergen
- toren of uitkijkpunt -> ook als herkenningspunt
- overkapping zodat je droog kan staan
- dubbelgebruik: voetballen op het dak

### Buitenom

- geen auto's en fietsen op het schoolplein
- veilige plek om kinderen af te zetten (niet te dichtbij schoolplein)
- schoolplein met veel routes/parcours, zowel voor kleintjes als bovenbouw (klimmen!) aantrekkelijk. Menging jong en oud.
- veel groen en verstoppelken
- plek voor voetbal (pannakooi) ook na school
- water als spel- drinkelement

# Beeldverstag

22 juni 2023

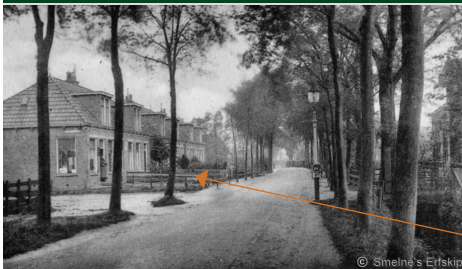
sessie cultuurhistorie

ca 12 wijkbewoners

bezochte en besproken locaties:

café Marktzicht

1. Schoolstraat
2. van Haarsma Parkje en oude spoorweg
3. villa's Hof van Edenlaan en kwekerij
4. de Swetten
5. naoorlogse nieuwbouw / hoogbouw
6. industrie & Philips
7. Thalenpark



## Ruimtelijke verkenning De Swetten

### cultuurhistorische kenmerken

- *historische routes Oudeweg en Stationsstraat -> op zandrug, verbonden aan route naar Nijega en Beetsterzaag*
  - van Haarsmastate als bijzondere parel
  - vrijstaande bebouwing veel differentiatie
  - van oorsprong veel bedrijvigheid (aan huis)
- *diepe achtertuinen (met functies)*
- *gevels rijk aan details in metselwerk*
- *monumentale bomen*
- *Na-oorlogse planmatige bebouwing*
  - *rationele verkaveling, rijwoningen & flats*
  - *relatief diepe tuinen in eerste deel (ten oosten van de Tijen)*
  - *bomenrijen in lijn met historische verkavelingen*
  - *ieder deelgebied zijn eigen groen parkje met speelvoorziening, Thalenpark als meest opvallende*
- bedrijvigheid
  - *Philips als belangrijke werkgever*
  - *goede zorg voor werkgevers uit zich ook in wijk*

# Beeldverstag



27 juni 2023

sessie ondernemen in de wijk  
**2 ondernemers en 2 wijk-  
bewoners**

besproken onderwerpen

1. samenwerking tussen ondernemers
2. ondernemerskansen
3. sociale meerwaarde MKB



## Ruimtelijke verkenning De Swetten

### ondernemersklimaat

- ieder voor zich
- veel ondernemers met lange historie
- mix van specialisten (fietswinkel/tatoosalon etc) en dagelijks gebruik (frambozenboerderij/kappers/snackbars)
- belangrijke plekken voor sociale ontmoeting
- vaak relatie tussen wonen en ondernemen in de plint
- beperkte parkeerdruk, behalve in oostzijde

### kansen aanvullende functies:

- zorgfuncties (apotheek / priklocatie)
- dierenartsenpraktijk
- verkoop lokale producten
  
- samenwerking met IKC: stemlocatie/bsc geeft aanloop waar de ondernemers van kunnen profiteren



parkeren voor de deur



plek voor ontmoeten



specialisten



# Beeldverstag

13 juli 2023

sessie groen

24 wijkbewoners

locatie: de Utwyk

besproken onderwerpen

1. analyse PeetersenDaan
2. kansen vergroten biodiversiteit in de wijk
3. combinatie woningbouw - groen: waar liggen kansen en bedreigingen



*veel verharding op privéterrein*



*samenwerken met en in groen*



*groene corridors: aantrekkelijk voor vleermuizen*



*gras en bomen... graag gevarieerder*

## Ruimtelijke verkenning De Swetten

- groenwaarden
  - grote waarde als sociale ontmoetingsplek
  - grote diversiteit aan dieren (uilen/ spechten/vleermuizen) en boomsoorten.
- kansen
  - groen = bomen met gras: wens tot meer struweel / variatie
  - groen langs de Tijen meer avontuurlijker en met meer sierwaarde
  - meer variatie in open en donker en reliëf
  - meer eetbare planten
  - meer water in de wijk
  - natuurlijk spelen: blote voetenpad / fietsroute door het groen
  - kartrekkers voor stimuleren groen in tuin
- bedreigingen
  - de sociale functie van het groen staat met nieuwbouw op locatie Utwyk, Swetten en Zanding onder druk
  - te weinig ruimte voor klimaatopgave
  - kwaliteit tuinen sociale woningbouw



## Bijlage 8 - Input professionele partijen

# INPUT PROFESSIONELE PARTIJEN:

SCHOOLBESTUREN



It Ambyld PCBA

ONDERZOEK NAAR PROGRAMMA VAN EISEN NIEUWBOUW (SEPERAAT PROCES LOOPT)

WENSEN/IDEEËN OVER SCHOOLOMGEVING:

- HERKENBARE SCHOOL / PASSENDE MAAT & SCHAAL
- PLEK VOOR GROEN / NATUURLIJK SPELEN
- UITDAGEND: LEREN SPELEN, LEKKER GROEN, RUIMTE OM TE KLIEDEREN MET WATER
- VEILIGE SPEELOMGEVING
- AUTO OP AFSTAND - FIETSVRIENDELIJKE ROUTES
- PLEIN ALS OPENBARE SPEELPLEKKEN (HUFTERPROOF)
- VARIATIE / DIVERSITEIT AAN DOELGROEPEN KUNNEN ONTVANGEN / DUBBELGEBRUIK :
- SPORTEN VOOR VOLWASSENEN EN OUDEREN.
- MOESTUIN
- PLEK VOOR OUDERE JEUGD
- WONEN BOVEN SCHOOL? ZORGEN OVER OVERLAST / BEHEERSDRUK



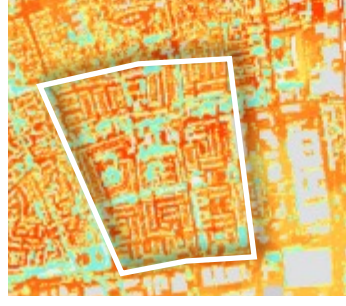
# INPUT PROFESSIONELE PARTIJEN:

## GEMEENTE

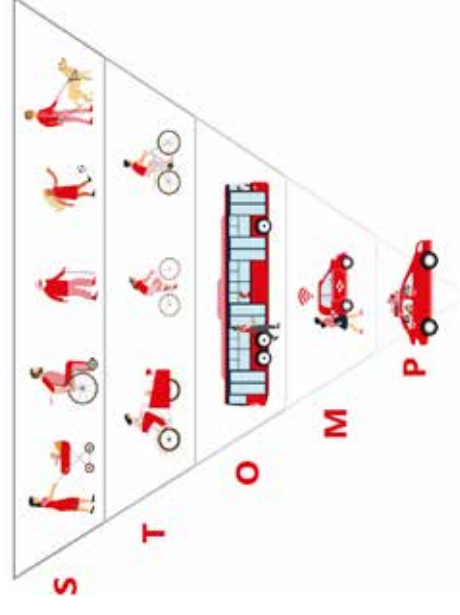
- hoofdgroenstructuur



- klimaateffecten



- verkeer: voetgangers en fiets op 1



- MFC ontwikkeling
- monumentale waarde de Swetten

# INPUT PROFESSIONELE PARTIJEN:

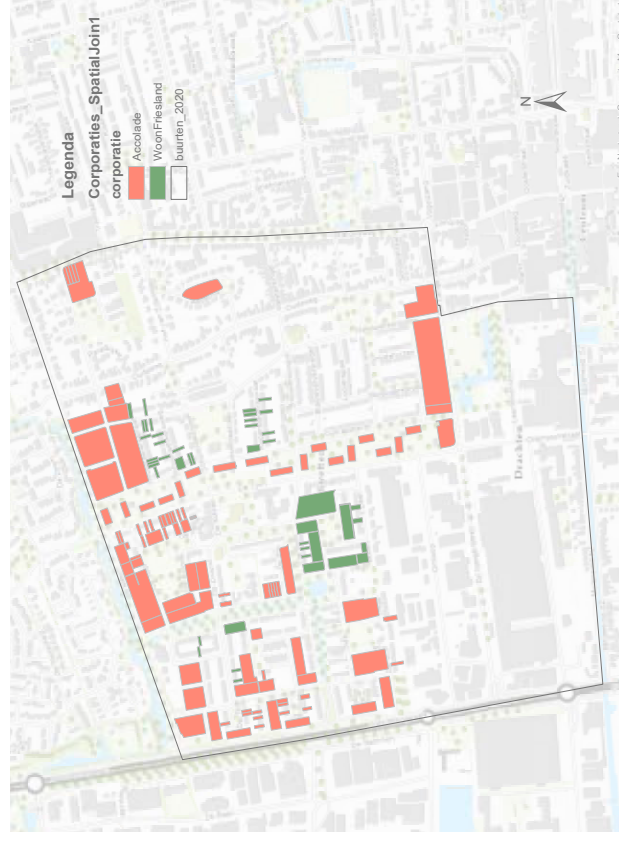
## WONINGCORPORATIES

Verhuurbaarheid is goed, mutatiegraad is laag, geen grote leefbaarheidsproblemen en aanbod van mooie kwaliteit tegen een lage huurprijs

opgaven:  
verduurzaming bestaande voorraad  
geen plannen voor sloop/vervangende nieuwbouw of voor verkoop  
uitbreiding eenheden ivm nabijheid centrum/doelgroep

WENSEN/IDEEËN OVER nieuwbouw:

2 laags plat of 1 laags met kap  
flexibiliteit in kleinere woningtypes  
Bouwstromen in minimaal 10



# INPUT PROFESSIONELE PARTIJEN:

MOS

- sociale samenhang vanuit Philipsverleden niet meer sterk
- veel werkenden/weinig tijd
- individualisering
- naar elkaar omzien
- contact via kinderen (scholen / kinderspulweek)
- veel doorloop in huurwoningen
- jongeren en jonge gezinnen zien de wijk als een mooie start.
- door ontbreken wijkraad voor hen weinig aansluiting
- weinig ouderbetrokkenheid op school
- gevoel van afglijdende wijk

Bijlage 2: huiskamergesprek 'de Draaikolk'

## 'Huiskamergesprek de Swetten'

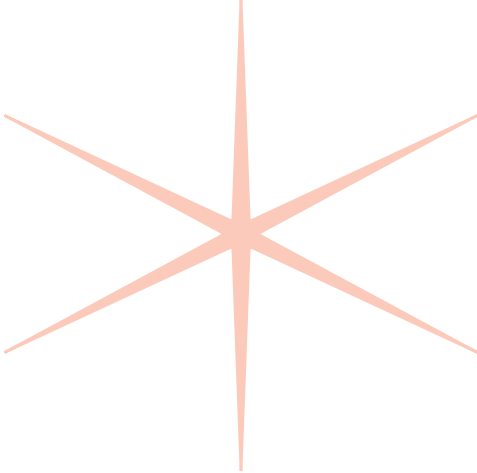
- Hoe vind je het wonen in de wijk?
- Wat kan er prettig/minder prettig?
- Wat vind je belangrijk voor jouw buurt?
- Wie speelt welke rol?



**MOS**

# INPUT PROFESSIONELE PARTIJEN:

GGD

- moeite met rondkomen
  - minder vaak tevreden met het leven
  - relatief veel kinderen met obesitas
  - waterconsumptie lager
- 
- relatief minder beweging
  - < de helft van kinderen en volwassenen voldoet aan beweegnorm
  - 50% ouders vindt schoolroute onveilig
  - relatief meer kinderen met indicatie psychosociale problematiek
  - relatief meer volwassenen met hoog risico op depressie
  - volwassenen vaker eenzaam
- relatief meer rokende ouders
  - relatief ontevredener over woonomgeving en groen



Input voor De Swetten in Drachten | juli 2023

\*tov gemiddelde in Friesland



# INPUT PROFESSIONELE PARTIJEN:

GGD



\*toV gemiddelde in Friesland



## Bijlage 9 - Overzicht binnengekomen reacties n.a.v. de Slotbijeenkomst in de wijk

Reacties op voorkeursscenario  
Opgehaald n.a.v. de grote slotbijeenkomst  
d.d. 30 maart 2023

### **Over locatie Handwerkerszijde 44**

Reactie 1.

Geen woningen met de deur richting het veld en ook geen woningen met de deur richting Oudeweg.

Alternatief: trek de lijn woningen vanaf de kleuterschool door tot aan het kruispunt. Dan heeft niemand er last van. Blijf van het groene veld af! Maak daar meer opties voor ouderen (jeu de boules baan bijvoorbeeld).

Reactie 2.

Het groenveld en het schoolplein + schoolveld worden grotendeels ingeleverd. Blijf van dit groenveld af!

Trek dan de sociale huurwoningennieuwbouw door aan de Handwerkerszijde. Deze woningen horen niet aan de Oudeweg, de oudste straat van Drachten die zeer karakteristiek is. Mensen hebben hier oude woningen gekocht en hun ziel en zaligheid en al hun geld erin gezet voor het opknappen ervan.

[De volledige mail waarin dit nog eens nader is toegelicht, is achter dit overzicht toegevoegd.]

Reactie 3.

Blijf van het speelveld af. De kinderen willen spelen, maak er een hondenveld van. Zet er iets neer voor bejaarden. Trek de lijn door van de Handwerkerszijde, zodat het mooi is! Uitstraling van de Oudeweg verdwijnt hierdoor.

Reactie 9.

De Oude school de Swetten heeft een schoolplein. Wat wordt daarmee gedaan? En is ook overwogen om bijv. de weg tegenover de school te laten vervallen? Meer ruimte, meer groen of plek voor spelen.

Reactie per mail (B.)

Een gezamenlijke reactie van 3 adressen aan de Oudeweg. Over het wegvallen van het speelveld t.b.v. woningbouw op deze locatie. Twee van de ondertekenaars hebben ook een reactieformulier (nr 1. en nr. 3) ingediend. De volledige brief is achter dit overzicht toegevoegd.

### **Over locatie De Zanding**

Reactie 12.

Kwadrantwoningen t.h.v. De Zanding. Zou mooi zijn als daar een kap op kwam in de stijl van omliggende woningen om er één geheel van te maken en ter voorkoming van aircogebruik bij plat dak.

### **Over locatie Oud Ambacht**

Reactie 17.

Ik woon boven de winkels aan De Handwerkerszijde. Wordt daar met de hoogbouw rekening mee gehouden?

Reactie per mail (F. J.)

Ik heb inmiddels tekeningen gezien van het voorstel wat er ligt.

Ik had niet verwacht dat er een voorstel zou komen om het grasveld voor de flat aan Handwerkerszijde met winkels, te laten verdwijnen en deels parkeerplek gaat worden en dat er een 3 verdiepingflatgebouw gaat komen.

Ik begrijp dat er woningen nodig zijn. Dat niemand zijn vrij uitzicht kwijt wil.

Ik woon zelf in de flat met winkels. Ik ben komen wonen omdat ik geen woningen voor de flat heb. En een prachtig vrij uitzicht. Met een groen grasveld voor de flat.

Ik wil u graag meegeven dat ik graag het uitzicht zou behouden.

Als er huizen nodig zijn wens ik laagbouw. Dit wil ik graag meegeven.

Reactie per mail (C. S.)

Dank voor de duidelijke presentatie en het vele voorwerk dat gedaan is.

Er is nu goed over de wijk zelf nagedacht, wat de vorige keer volledig gemist werd.

Bestemming locatie De Utwyk werd tijdens de slotbijeenkomst helaas maar heel kort aandacht aan besteed.

Ik ben bewoner van een appartement boven de winkels en raak zeer waarschijnlijk het ruime uitzicht grotendeels kwijt.

Niet duidelijk is hoever de hoogbouw van de weg af komt, gerekend vanaf de nu bestaande parkeerplaatsen.

Dat een gebouw met verdiepingen tegenover een al bestaand gebouw met verdiepingen passend is betwijfel ik.

Mogelijk kan het gebouw nog meer naar achteren geplaatst worden? Al was het maar voor de privacy en enigszins voor het uitzicht van ons als bewoners van de bestaande appartementen.

Ik hoop dat dit meegenomen kan worden in de bouwveloppe.

### **Over (functies) groen**

Reactie 4.

Graag meer groen (bomen, bijv. treurwilg) bij de vijver tegenover de Brekken/Het Diep. De oude bomen zijn weggehaald (door bliksem getroffen o.a.) en helaas (ondanks beloften) is er niets voor in de plaats gekomen. Ook bij Dunlop zijn bomen en struiken weggehaald is ook niets voor teruggekomen. In het kader van meer groen in De Swetten is dit van groot belang!

Reactie 5.

Ik vind het erg belangrijk dat de moestuinen aan de Handwerkerszijde blijven. Kijkend naar de toekomst is dit belangrijk voor de infiltratiecapaciteit van te regenwater en tevens ene manier om de wijk in warme zomers leefbaar te houden.

Reactie 6.

Bij de ontwikkeling van groen en wandelpaden ook rekening houden met bankjes zodat je af en toe kunt zitten.

Reactie 7.

Ik wil nogmaals benadrukken: zorg ook voor de honden en hun eigenaren!!! Een veilige plek om honden uit te laten rennen is er niet!

Reactie 8.

Is het een idee om doordat er meer groene grasvelden zijn er Tai chi te doen met bewoners, ook met de bedrijven?

Reactie 10.

Is het mogelijk om aantrekkelijk maken voor de fiets of carpool of lopend naar het werk te maken in aantal kilometers vergoed of bonus krijgen, om dit te stimuleren. Zodat groen wonen ook groen wonen is. Minder uitlaatgassen, schone lucht.

Reactie 11.

Zet op De Brekken naast tennisbaan een voetbalkooi voor de oudere jeugd. Ik zie in de Wieken bij brede school en op Klaverweide dat ze goed gebruikt worden.

Reactie per mail (J. A.)

Er wonen vrij veel ouderen in de wijk die hier ook wel willen blijven wonen op latere leeftijd. Welke voorzieningen zijn er voor deze groep, zowel binnen als in de buitenlucht (bv Jeu de Boules)?

Reactie per mail (E. E.)

Een uitgebreide reactie met suggesties voor veranderingen van de ontwikkelingsrichting. O.a. opmerkingen over klimaatadaptatie, ideeën voor het ontzien van de groene longen van de wijk en over een evenredige spreiding van spelen over de wijk. De volledige brief is achter dit overzicht toegevoegd.

Reactie per mail (T. W.)

Hopelijk blijft het aantal huizen beperkt, zodat de wijk groen blijft...

Reactie per mail (O. V.)

De kerk is een een lelijke sta-in-de-weg voor de groenzone. De volledige brief is achter dit overzicht toegevoegd.

Reactie per mail (G. V.)

Ik hoop dat jullie de speelruimte en groen nog eens goed willen bekijken. Bij de Brouwerssingel is het plan om de groenstrook door te trekken, maar dit zijn geen speelveldjes voor kinderen. Twee pleinen verdwijnen straks daarmee ook twee voetbalveldjes en een pannakooi.

Ik denk dat vergeleken met de andere wijken zoals de Drait en de Folgeren jullie De Swetten vol willen bouwen met huizen en er weinig groen over blijft. In het verleden is er in Drachten veel veranderd en helaas is de conclusie dat er veel kapot gemaakt is door de gemeente. Dit is gekomen omdat er mensen beslissingen maken die zelf niet in Drachten wonen.

Op tv was de een mooie uitzending over buitenspelen en het welzijn van kinderen. Momenteel zijn er ontzettend veel jongeren met problemen. De serie is de moeite waard om te kijken.

De buurt komt nu in opstand en zullen de media hiervoor gebruiken. Als de m<sup>2</sup> niet kloppen met de landelijke richtlijnen, zal ik bezwaar indienen tegen deze plannen.

<https://pointer.kro-ncrv.nl/buitenspelen-in-de-knel>

Reactie per mail (P. en S. W.)

We zijn geschrokken van de grote hoeveelheid groen en de vele speelvelden in de wijk die gaan verdwijnen, met name aan de oostelijke kant.

Er is begrip voor het feit dat er woningen bij gebouwd moeten gaan worden i.v.m. het woningtekort, maar de aantallen zijn fors en de jeugd wordt hier de dupe van. Zoals de plannen er nu bij liggen verdwijnen er heel veel speelvoorzieningen aan de oostelijke kant van De Swetten.

Iets wat ons behoorlijk zorgen baart. De speelvelden worden nu intensief gebruikt waar moeten straks al deze kinderen spelen?

We hebben op de eerdere bijeenkomsten ook al eens aangegeven dat het mooi zou zijn als speeltuin de Draaikolk meer centraler in de wijk zou komen. Is deze optie onderzocht? Op de locatie van de Draaikolk zou hoogbouw plaats kunnen vinden. Door het verplaatsen van de Draaikolk naar het terrein van de Utwyk behoud je een extra speelgelegenheid aan de oostelijke zijde. De woningbouwaantallen kunnen dan gerealiseerd worden, misschien nog wel meer. Wij zouden graag willen dat deze optie verder onderzocht wordt en meegenomen wordt in het advies. Temeer ook omdat deze optie diverse keren al is aangegeven.

Daarnaast wordt er door de woningbouwcorporaties steeds gesproken over het grote woningtekort. De nood is volgens de corporaties zo groot dat het gerechtvaardigd is om veel speelvoorzieningen voor de jeugd op te offeren. Waarom kopen de corporaties de woningen, die zij in het verleden verkocht hebben en nu het recht van eerste koop op hebben, niet terug? Het is de afgelopen periode diverse malen voorgekomen dat deze woningen weer in de vrije verkoop komen, waarom? Als de nood zo hoog is grijp je toch elke mogelijkheid aan. Wij vinden de keuze voor het opofferen van groen en speelvoorzieningen onbegrijpelijk terwijl er ook andere opties zijn.

### **Over parkeren**

Reactie 1.

Parkeren wordt drama.

Reactie 2.

En het parkeren??

Reactie 10.

Parkeerplekken voor de omliggende bedrijven zodat bewoners/omwonenden plek houden voor eigen bezoekers.

Reactie 13.

Goed kijken naar de parkeergelegenheid. Zorgen dat groen hier niet ten koste van gaat! Denk hierbij ook aan het feit dat wat zou moeten kunnen qua parkeergelegenheid in de praktijk anders werkt. Mensen die werken in het centrum van Drachten parkeren bijna altijd in de buurt De Swetten.  
p.s. Groen parkeren bestaat niet!

Reactie 14.

Parkeren op de Zanding is nu al problematisch i.v.m. bezoekers kerk en Jehova's zaal. Wanneer er hier activiteiten zijn is er geen plek. Is normaal al krapte. Met de komst van het MNFC + nog meer huizen moet hier wel een oplossing voor komen.

Reactie 15.

Op de zondagen, feestdagen kun je je eigen auto niet kwijt i.v.m. de kerkgangers. Ze zetten overal hun auto heen, ook rondom de bocht richting de Zanding wat soms gevaarlijk is in het verkeer.

Reactie per mail (N. B.)

Ik zou graag willen opmerken dat er wel goed gekeken moet worden naar parkeermogelijkheden. Op zich zijn de parkeermogelijkheden bij de Zanding nu goed, maar wanneer er meer mensen komen te wonen zullen de huidige voorzieningen niet voldoende zijn. Helemaal niet op de

avonden dat er tegelijk in de Fontijnkerk en de zaal van Jehova's Getuigen iets te doen is. Dan staat het hier in de wijk echt goed vol. En ook klanten van garage Harrie Haan, bewoners van de flat aan de Kolken en bezoekers van die winkels maken gebruik (deels) van de parkeermogelijkheden aan de Zanding.

Reactie per mail (E. E.)

Een uitgebreide reactie met suggesties voor veranderingen van de ontwikkelingsrichting. O.a. opmerkingen over parkeerdruk. De volledige brief is achter dit overzicht toegevoegd.

Reactie per mail (M. P.)

Wij willen benadrukken en er tevens voor waken dat de huidige bewoners rondom locatie de Geeuw niet worden opgezadeld met onoverkomelijke parkeerproblemen ofwel daarmee worden belemmerd. Wellicht kunnen er concessies worden gedaan, waarbij rodnom de gesitueerde groenstroken deels wordt gekozen voor parkeerhavens (zoals op De Geeuw) van circa 2 meter breed, zodat de impact voor de groenstroken minimaal en beperkt blijft.

### **Behoeftte aan woningbouw**

Reactie 16.

Hartstikke mooi plan! Liever vandaag dan morgen: jongeren willen graag een woning en ouderen willen doorstormen in de wijk!

Reactie per mail (J. A.)

Er wonen vrij veel ouderen in de wijk die hier ook wel willen blijven wonen op latere leeftijd.

Is er genoeg woonruimte op loopafstand van het centrum voor deze groep?

Wij wonen al 50 jaar in deze aantrekkelijke wijk en willen hier in de toekomst ook graag blijven maar dan bij voorkeur in een appartement.

Reactie per mail (H. H.)

Wij wonen al ruim 40 jaar op de Oudeweg \*\* en zouden graag willen verhuizen naar een appartement in De Swetten. Mijn voorstel is om op locatie de Swetten + kleuterschool appartementen voor senioren te bouwen, max. 3 lagen. Zie Ringweg tegenover ONB.

Reactie per mail (E. E.)

Een uitgebreide reactie met suggesties voor veranderingen van de ontwikkelingsrichting. O.a. opmerkingen over de balans tussen sociale huur en koop in de wijk. De volledige brief is achter dit overzicht toegevoegd.

Reactie per mail (T. W.)

Er is een plan om veel woningen te bouwen in wijk de Swetten.

Veel groen gaat hierbij verloren.

Is er wel aandacht voor de oudere generatie die nu nog vaak in grote woningen woont? Maar om kleiner te kunnen wonen, daar zijn bijna geen geschikte woningen voor. Met slaapkamer en badkamer op de begane grond. Zodat er weer woningen voor gezinnen vrijkomen. Eventueel een groepje kleinere woningen met een binnentuin voor de ouderen. Ook voor de jeugd is er weinig te doen in de wijk. Wordt hier wel aan gedacht?

Hopelijk blijft het aantal huizen beperkt, zodat de wijk groen blijft...

Reactie per mail (O. V.)

Te veel (en enkel) sociale huurwoningen. De volledige brief is achter dit overzicht toegevoegd.



## **Divers**

Reactie 1.

Bouw woningen jaren'30 stijl, zodat het past in de wijk.

Reactie 10.

Verlichting Thalenpark, gaat dat door?

Reactie 18.

Aanvoer bouwmaterialen en zwaar vrachtverkeer. Vraag: langs welke route aanvoer?

Reactie per mail (M. P.)

Wij vinden het belangrijk dat de lediging van containers en plastic goed moet worden doordacht/heringericht in de nieuwe situatie.

## **Proces**

Reactie 10.

Bedankt en ik vond het een fijne bijeenkomst. Fijn dat we betrokken worden. Succes met alles.

Reactie 16.

Fijn hoe we meegenomen worden in de plannen.

Reactie per mail (O. V.)

Het is geen toekomstperspectief, want gaat alleen over de vrijkomende locaties. De volledige brief is achter dit overzicht toegevoegd.

## **Over verkeer**

Reactie 8.

Auto/brommerverkeer op plekken verbieden of minder doen.

Reactie per mail (J. A.)

Is er wel eens gedacht of gesproken over het brengen en halen van de kinderen naar school zonder de auto.?

Bij halen en brengen is het nu al een chaos op de betreffende straten rondom de scholen.

Mijn voorstel is om de ouders te stimuleren om niet met de auto maar wandelend of op de fiets te komen

Hierdoor los je een aantal problemen op:

1. Kinderen en ouders bewegen meer in de buitenlucht.
2. Minder vervuiling door de auto's, sommige zelfs met draaiende motor.
3. Minder auto's naar school meer ruimte voor groen.
4. Geen of minder opstoppingen rondom de nieuw te bouwen school.
5. Indien mogelijk laat ook leerkracht zoveel niet met auto komen, spaart weer groen waar de kinderen kunnen spelen.
6. Leerkrachten geven hiermee het goed voorbeeld.

Door de kinderen met de fiets naar school te brengen leren ze omgaan met de verkeerssituaties die zij later ook tegenkomen als ze naar het voortgezet onderwijs gaan.

## **Over jeugd/hangjongeren**

Reactie per mail (R. B.)

Mijn opmerking is plaats van alle kavels vol te bouwen, kun je ook rekening mee houden ook met een jeugdcentrum te bouwen voor hangjongeren. Het is ook al gezegd.

Reactie per mail (T.W.)

Ook voor de jeugd is er weinig te doen in de wijk. Wordt hier wel aan gedacht?

## **Uitgebreide reacties binnengekomen per mail**

### 1. Reactie per mail (26 maart 2024; 14:11 uur)

Goedendag,

Hierbij onze reactie op de bijeenkomst van 20 maart jl..

Wat zijn wij geschrokken, boos en strijdvaardig vertrokken van deze bijeenkomst.

Tijdens alle bijeenkomsten over de wijk, is het opofferen van het speelveld bij de Swetten nooit ter sprake gekomen. Er is juist tijdens de bijeenkomsten nadrukkelijk gezegd; we hechten waarde aan groen in de wijk en komen niet aan het speelveld bij de Swetten! Notabene in de slotbijeenkomst zien wij tot onze verbazing het advies waarbij het speelveld vol wordt gebouwd met woningen.

U kunt zich voorstellen dat dit een grote schok is en geen correcte manier van handelen, wellicht een bewuste zet om eerdere weerstand uit de weg te gaan (want die was er dan zeker gekomen)?

Zoals u tijdens de bijeenkomst waarschijnlijk al heeft vernomen, zijn wij als wijkbewoners het absoluut niet eens met het advies om woningen op het speelveld bij de Swetten te bouwen!

Het advies is namelijk dat er nieuwbouwwoningen aan o.a. de Oudeweg/Kuiperssingel komen en het speelveld zoals deze nu is, hiervoor opgeofferd moet worden. Tijdens de bijeenkomst kwam tevens naar voren dat de GGD heeft aangegeven dat de wijk de Swetten een arme en ongezonde wijk is, en dan bedenk je notabene om het grote speelveld waar de kinderen altijd in grote aantallen spelen/voetballen te laten verdwijnen. Kinderen van o.a. de Stationsweg, Schoolstraat, Westersingel, Kuiperssingel, Handwerkerszijde en gehele Oudeweg spelen op dit veld en ontmoeten elkaar op dit overzichtelijke ruime veld aan deze kant van de wijk. Hiervoor hoeven zij geen drukke wegen over te steken en is sociale controle/zicht vanuit de buurt. De kinderen verliezen al de speelruimte/schoolpleinen van de scholen om ons heen, pak dit veld hen niet ook nog eens af!

Er komt zogezegd een groen strook voor terug om te wandelen/spelen, een groen strook voor woningen. Dat slaat nergens op, wandelen kan men genoeg in de buurt, deze groenstrook voegt niks toe en is ook niet de wens van wijkbewoners. Je denkt toch niet dat kinderen daarop gaan spelen zoals ze nu doen op het grote speelveld. Aan zo'n groenstrook kunnen de kinderen niet voetballen en wij zien het dan ook niet gebeuren dat de kinderen daar gaan spelen. Lekker vrij voetballen/spelen zit er o.a. niet meer in, met als gevolg dat de kinderen nog meer binnen blijven/gamen en geen andere kinderen ontmoeten. Mochten de kinderen op die kleine stroken voor woningen wel gaan spelen, dan krijg je geheid overlast met ballen in tuinen/ramen en op auto's van mensen die daar wonen, die zitten daar ook niet op te wachten lijkt mij. Het probleem wat de GGD omschrijft en de wens vanuit de wijk wordt duidelijk geen gehoor aan gegeven!

Ik wil u erop wijzen dat spelen in de wijk een zeer actueel onderwerp is in de media op dit moment waar we wat mee moeten. Kinderen moeten meer bewegen maar krijgen hiervoor niet de ruimte. Spelen, voetballen, sociale contacten, is goed voor de gezondheid en ontwikkeling van kinderen en volwassenen!

Zorg ervoor dat het grote speelveld behouden blijft en maak dit aantrekkelijker voor kinderen door te investeren in speeltoestellen/pannakooi/ontmoetingsbankjes etc. Betrek de buurt bij de inrichting van dit mooie ruime speelveld! Het is een ruime/open plek waar men elkaar goed kan vinden/ontmoeten, dit doet men niet langs een groenstrook. Dit grote speelveld is een groot reeds aanwezig groenvak in de wijk, dat kunt u toch niet opgeven om ergens anders in de wijk kleinere groenstroken te moeten realiseren. Gebruik de ruimte die er al is voor datgene wat belangrijk is!

Wij (fam. B.) wonen aan de Oudeweg xx, grenzend aan het speelveld. 4 jaar geleden kochten wij deze woning en wat waren we blij met het plekje. Ruimte/openheid en de karakteristieke sfeer van de Oudeweg, naast de

woning een mooi speelveld waar de kinderen kunnen spelen/voetballen en gezond kunnen opgroeien. De afgelopen jaren hebben we al onze ziel en zaligheid in de woning gestoken en 150.000,00 euro geïnvesteerd om de woning op te knappen en verduurzamen.

Zo hebben wij nog een verzoek ingediend bij de gemeente voor het kappen van 2 bomen om zonnepanelen op het garage dak te kunnen plaatsen, maar dit werd afgewezen omdat dit niet opweegt tegen het belang van de bomen. Vervolgens kunnen de bomen wel gekapt worden en daarbij het speelveld worden opgeofferd voor woningen, dit kan toch niet.

In het advies wordt onze woning volledig ingebouwd met woningen. Dit houdt in; woningen achter ons, naast ons en grenzend aan ons, in een u-vorm worden wij ingebouwd. U kunt zich voorstellen dat onze woning hierdoor flink in waarde daalt, dit verlies gaan wij niet dragen en mocht het besluit genomen worden dan stel ik de gemeente hiervoor aansprakelijk en eis ik compensatie van dit verlies.

Daarnaast is de Oudeweg, 1 van de mooiste straatjes van Drachten. Iedereen om ons heen zegt dit (je waant je in een oud dorpje) en wij ervaren dit als bewoners zelf ook. Veel mensen wandelen hier graag langs en trekken vanuit omliggende straten/wijken hier naartoe om op het veld te spelen of als ouders elkaar bij het bankje op het veld te ontmoeten. Het betreft een authentiek straatje met allemaal vrijstaande en voornamelijk oude karakteristieke woningen waar de bewoners trots op zijn. Heel Drachten is de afgelopen jaren zijn authentieke karakter verloren, de gemeente laat alle sfeer verloren gaan. Het kan toch niet zo zijn dat we ook dit nostalgische straatbeeld verliezen voor het realiseren van nieuwbouwwoningen!

Dat er laagbouwwoningen op de kleuterlocatie van de Swetten komen, kunnen wij begrijpen (willen wel deelnemen aan de bijeenkomsten bouwvelop), dit was vanaf het begin duidelijk (bouwen op de plek waar scholen verdwijnen maar niet op het speelveld was gezegd). Maar bouw ons niet helemaal in door het speelveld op te offeren en in een U-vorm nieuwbouwwoningen om ons heen te gaan bouwen!

Het doel van 120 woningen in wijk de Swetten (dit aantal is vanaf het begin genoemd) wordt tot onze verbazing in het advies overtroffen met het realiseren van 150 woningen, er worden gewoon 30 woningen in de wijk bij 'gepropt'. Als er geen woningen aan de Oudeweg/Kuiperssingel worden gebouwd, blijft het karakteristieke straatbeeld en ruime speelveld behouden, en behaal je ruim het doel van het aantal nieuwbouwwoningen in de wijk.

Ik verzoek u een ontvangstbevestiging te sturen op onze reactie en nadrukkelijk deze reactie mee te nemen in het advies richting het college van B&W, zodat zij een goede afweging kunnen maken.

Daarnaast willen wij van alle vervolgstappen op de hoogte gehouden worden, zodat wij juridische consultants/advocaten van onszelf en andere bewoners, hiervan op de hoogte kunnen houden.

Groeten,

fam. B. (Oudeweg xx)

N. en P. (Oudeweg xx)

K. de V. (Oudeweg xx)

## 2. Reactie per mail (26 maart 2024; 17:12 uur)

Drachten, 26 maart 2024

Dag Annemarieke,

Naar aanleiding van je uitnodiging aan de wijk, wil ik graag van de gelegenheid gebruik maken om via deze weg nog een aantal opmerkingen en suggesties mee te geven. Ik hoop van harte dat deze nog een plek kunnen krijgen in het advies dat de werkgroep aan het college zal geven t.a.v. het voorkeursscenario voor de ruimtelijke ontwikkeling van De Swetten.

Allereerst wil ik duidelijk maken dat ik niet tegen toevoeging van woningen in de wijk ben. Er is een tekort aan woningen en om dat op te lossen moeten we allemaal, ook in Drachten en in de wijk De Swetten, inschikken. Ik gun iedereen een fijn (t)huis. Dat geldt voor de toekomstige nieuwe wijkbewoners, maar ook voor de mensen die hier al wonen. De Swetten moet een wijk zijn waar mensen prettig met elkaar samenleven, in een fijne en gezonde leefomgeving. Wat mij betreft is het sleutelwoord 'balans'. Balans in de zin van vraag en aanbod, in de zin van een goede menging van koop en (sociale)huurwoningen en in de zin

van het aantal voorzieningen in relatie tot het aantal gebruikers. Inbreiding brengt kansen met zich mee, maar betekent ook zeker dat een wijk moet inleveren. En dat kan 'pijn' doen. Ook in de verdeling van 'pijn' zal een zekere balans gevonden moeten worden: Drachten kent 14 woonwijken die allemaal hun steentje bij kunnen dragen.

### **Opmerkingen**

*De groene zomen in het plan zijn een mooie toevoeging aan de wijk*

Omdat er op enkele centrale plekken mooie groene verbindingen ontstaan waarlangs wijkbewoners een ommetje kunnen maken. Dit is zeer zeker een mooie toevoeging aan de wijk die bijdraagt aan de leefbaarheid van de wijk!

*De hoeveelheid speelplekken, m.n. aan de oostkant van de wijk, neemt fors af*

Kinderen in de leeftijd 6-12 jaar kunnen zich aan de oostkant van de wijk De Swetten nu nog van speelplek naar speelplek verplaatsen. Ze spelen daardoor langer buiten en komen zo ook kinderen tegen van buiten de eigen vriendengroep. Juist de verschillende typen speelplekken stimuleren de verplaatsingen van kinderen binnen de wijk. Als college en raad instemmen met het voorkeursscenario dat op 20 maart gepresenteerd is, zullen de meeste van deze speelplekken verdwijnen. Denk daarbij aan de openbare speelpleinen van de basisscholen (2x bij De Swetten, 2x bij 't Ambyld. Maar ook grote delen van de vrije groene velden bij De Tuinen, De Utwyk, OBS De Swetten en De Zanding worden opgeofferd ten behoeve van woningbouw. Minder speelplekken betekent ook minder verplaatsingen en (veel) meer druk op de overgebleven speelplaatsen. De kleine speeltuintjes in de wijk (Appelhof, Molenaarsbreed) bieden onvoldoende uitdaging en ruimte voor het spel van kinderen in de leeftijd van 6-12 jaar.

*Spelen is cruciaal voor de ontwikkeling van een kind*

Het is dan ook niet voor niks dat de gemeente Smallingerland in haar eigen beleidsplan 'Rekken en Strekken' meer aandacht wil geven aan beweegvriendelijke inrichting van wijken met voldoende verblijfsgroen. Het inzetten op het bevorderen van 'veilig sporten en bewegen in de wijk' heeft een positieve invloed op preventie van overgewicht, maar ook op leerprestaties, weerbaarheid en de psychosociale en motorische ontwikkeling van kinderen. Investeren in speelvoorzieningen is investeren in de jeugd en in de toekomst. Tijdens de presentatie op 20 maart werd door wijkbewoners aangegeven dat er sprake is van overlast van jongeren. Het hebben van voldoende en kwalitatief goede speelruimte, waarbij rekening wordt gehouden met het gebruik door kinderen van verschillende leeftijdscategorieën, heeft een positieve invloed op het voorkómen van vandalisme en kleine criminaliteit. Immers: als jongeren een eigen plek hebben, hoeven ze niet uit te wijken naar plaatsen waar ze andere buurtbewoners eventueel overlast kunnen bezorgen. Er is behoefte aan meerdere, kwalitatief goede en vrije speelruimte zodat ook meerdere groepen gelijktijdig kunnen voetballen of basketballen. Het drastisch terugbrengen van het aantal (in locaties én in m<sup>2</sup>) en het type speelruimten is dan ook strijdig met de eigen bewegvisie van Smallingerland. Zijn de ambtenaren af of de beleidsmedewerkers die zich bezighouden met speelvoorzieningen en sport, evenals het Sportbedrijf, betrokken zijn in de Verkenning.

*Het nieuwe speelplein van het MFC is lang niet voor alle kinderen uit de oostkant van de wijk een passend alternatief*

In tegenstelling tot hetgeen tijdens de presentatie op 20 maart werd aangegeven. Dit komt enerzijds omdat de straat De Tijen een speelgrens vormt voor kinderen uit de oostkant van de wijk. De Tijen is weliswaar een 30 km weg, maar is desondanks een drukke weg waar doorgaans 50 km per uur wordt gereden. Maar ook vanwege de afstand tot het schoolplein van het nieuw te bouwen MFC: voor een groot deel van de kinderen uit de oostkant van de wijk ligt het nieuwe MFC buiten de speel actieradius van kinderen in de leeftijd van 6-12 jaar om zonder toezicht te spelen. Landelijk wordt daar ongeveer ene grens van 400 meter voor aangehouden. Vanuit de uithoeken van de wijk kan de afstand tot het nieuwe schoolplein oplopen tot meer dan een kilometer.

*Met toevoeging van alleen maar huurwoningen wordt de woonbalans schever*

De wijk kent een hoge adressendichtheid. De sociaal economische positie van inwoners in de wijk is lager dan gemiddeld in Friesland. Bewoners geven aan vaker moeite te hebben met rondkomen ten opzichte van andere inwoners van Smallingerland. Door alleen sociale huurwoningen toe te voegen, wordt de woonbalans schever.

*In het onlangs opgestelde, en door het college vastgestelde Klimaatadaptatieplan scoort de wijk De Swetten*

### *slecht waar het gaat om de toegang tot groen/verkoeling*

In het voorkeursscenario worden weliswaar bomen toegevoegd in een groene 'ruggengraat', maar tegelijkertijd verdwijnt er ook veel groen omdat het plaats moet maken voor woningen. Omdat het Thalenpark officieel valt onder de wijk De Swetten is dit park in het Klimaatadaptatieplan meegenomen in de berekening van de toegang tot groen/verkoeling. Het Thalenpark wordt echter door één van de verkeersaders van Drachten, namelijk De Lange West, afgescheiden van de rest van de wijk. De Lange West vormt daarmee een barrière, waardoor het voor de groenbeleving en verkoeling in de wijk De Swetten niets doet. De wijk scoort, ondanks de aanwezigheid van het groene Thalenpark, laag op klimaatadaptatie (gemiddeld een 4,5). In mijn optiek geeft de toch al lage score op klimaatadaptatie daarmee een vertekend (gunstiger) beeld. Mijns inziens zou de wijk een hoge urgentiescore moeten krijgen, en zou er (veel) meer gedaan moeten worden om de bestaande groen/blauw structuren te versterken en groen toe te voegen nu daartoe kansen zijn, in plaats van deze juist in te perken.

### **Suggesties**

#### *Beperk de extra parkeer- en verkeersdruk*

Extra parkeer- en verkeersdruk geeft extra veiligheidsrisico's voor vooral kinderen die zich door de wijk moeten verplaatsen.

- Suggestie:

Geef als college specifieke randvoorwaarden mee aan de ontwikkelaars voor de wijze waarop zij de infrastructuur/het parkeren gaan vormgeven. Denk daarbij aan het vermijden van zichtbelemmeringen zoals geparkeerde auto's aan de weg, snelheidsbeperkende maatregelen (bijvoorbeeld door aanpassing van de weg De Tijen) en het zorgen voor veilige oversteekplaatsen.

-Suggestie:

Overweeg verplaatsing van speeltuin De Draaikolk naar een centrale plek in de wijk en realiseer appartementen (en indien mogelijk enkele grondgebonden woningen) die in het voorkeursscenario gepland staan voor de locatie Utwyk/Oud Ambacht) op locatie Het Vliet 10a. Dit perceel is eigendom van de gemeente. Deze variant heeft als voordeel:

1. Efficiënter gebruik van ruimte: De beschikbare ruimte kan beter benut worden, omdat het perceel 't Vliet 10a aan de rand ligt van de wijk. Dit is gunstig voor de ontsluiting. Mijn voorzichtige inschatting is dat er evenveel wooneenheden gebouwd kunnen worden t.o.v. het gepresenteerde voorkeursscenario, maar dan met minder belasting voor de wijk.
2. Verkeersafname en minder parkeerdruk: Door het appartementencomplex (+ evt. een aantal grondgebonden woningen) dicht bij de ontsluitingswegen te plaatsen, vermindert dit de noodzaak voor bewoners om door de wijk te rijden. Daardoor ontstaat er minder verkeer- en parkeerdruk.
3. Minimalisering van overlast: Het feit dat er aan de voorzijde van het perceel geen woningen zijn en aan de achterzijde garageboxen, is er minder kans op planschade t.o.v. het voorgestelde voorkeursscenario.
4. Centrale locatie voor speeltuin De Draaikolk: Verplaatsing van de speeltuin naar een meer centrale locatie in de wijk (bijvoorbeeld de locatie Speelveld + Oud Ambacht 116) maakt het voor wijkbewoners gemakkelijker toegankelijk. Dit kan bovendien het verlies van diverse speelplekken voor de jeugd compenseren. Het bevordert de sociale interactie en versterkt de gemeenschapsband. Ook voor speeltuinvereniging De Draaikolk heeft een centralere ligging in de wijk voordelen voor de exploitatie. Er zal overigens wel goed gekeken moeten worden naar het aandeel besloten en openbare speelgelegenheid, zodat kinderen, ongeacht lidmaatschap of financiële situatie, toegang hebben tot speelgelegenheid.

#### *Ontzie de groene longen van de wijk!*

- Suggestie:

Laat de groene vrije ruimte intact en voeg waar nodig groen/vegetatie. Deze vrije velden zijn de groene longen van de wijk en zorgen voor de nodige ademruimte die deze dichtbevolkte wijk nodig heeft. Niet alleen voor de leefbaarheid van de wijk, maar ook in het kader van klimaatadaptatie zijn deze groene ruimten van groot belang! Indien de wooneenheden niet op een andere, verantwoorde manier behaald kunnen worden, overweeg dan om het te realiseren woningen te verlagen.

-Suggestie:

Houdt niet star vast aan een x-aantal te bouwen woningen omdat deze aantallen, voorafgaand aan de ruimtelijke verkenning zijn benoemd om in aanmerking te komen voor de wbi-subsidie. Maar zoek naar evenwicht in de plannen en ruimte in de subsidieregels wanneer nodig.

Tijdens de bijeenkomst werd door mevrouw Aarts benoemd dat wanneer er minder dan 144 woningen worden gebouwd, het verschil op andere ontwikkellocaties moet worden gecompenseerd. Dit blijkt echter niet zo zwart/wit te liggen als gesteld, zo bleek na telefonisch contact met RVO die de subsidieregeling uitvoert in opdracht van het Ministerie van Binnenlandse Zaken en Koninkrijksrelaties. Ik wil het college vragen om, daar waar nodig, de ruimte binnen de wbi-subsidieregels te zoeken wanneer dat de leefbaarheid en het draagvlak voor de plannen in de wijk ten goede komt.

*Zorg voor een evenwichtige spreiding van speelplekken door de wijk, waarbij rekening wordt gehouden met de verschillende leeftijdsgroepen*

-Suggestie:

Breng de speelplekken voor de verschillende leeftijdsgroepen in kaart en onderzoek of er leemtes in het aanbod zit. Wellicht kunnen er verspreid over de wijk kleine speelplekken worden toegevoegd. Betrek hier bewoners en zeker de jeugd bij. Te denken valt bijvoorbeeld aan een pannakooi of een andere speelfunctie op onbestemd stukje grond in de wijk. Op die manier kun je, naast de grotere ontmoetingsplekken, verspreid door de wijk speelplekken creëren waardoor de speeldruk verdeeld wordt en kinderen zich binnen een natuurlijke actieradius kunnen verplaatsen door de wijk.

*Zorg voor een evenwichtige verdeling van huur- en koopwoningen*

-Suggestie:

Overweeg om ook een percentage koopwoningen te bouwen, zodat er een goede mix ontstaat van huur- en koopwoningen. Dit zorgt voor een diverse bewonerspopulatie met verschillende achtergronden en inkomensniveaus, wat een inclusievere en levendige wijkgemeenschap bevordert. Een goede mix van huur- en koopwoningen biedt bewoners met verschillende inkomensniveaus de mogelijkheid om door te stromen binnen de wijk. Dat draagt vervolgens weer bij aan een meer dynamische en veerkrachtige wijk.

**Ik hoop van harte dat de werkgroep Ruimtelijke Verkenning deze opmerkingen en suggesties in haar advies aan het college in overweging wil meegeven!**

Met vriendelijke groet,

E. E.

3. Reactie per mail (26 maart 2024; 20:22 uur)

### **Toekomstperspectief en voorkeursscenario voor de wijk De Swetten (hierna ook voorstel) 20230326**

Met als gegeven dat het wijkcentrum en de scholen worden ondergebracht in 1 multifunctioneel gebouw, waardoor er naast enkele al braakliggende nog meer locaties vrijkomen voor een nieuwe toekomst voor De Swetten (waarvoor de ideeën in een proces onder uw leiding zijn samengekomen in één voorkeursscenario; gepresenteerd op 20 maart jl. in de Fonteinkerk).

#### **Deze presentatie heeft mij het volgende opgeroepen:**

In mijn tijd als ouderraadslid van de school 'De Swetten' in de jaren 90 is mij verteld/gebleken dat de wijk hier en daar toch wel 'sociaal' zwak was; dat zal nu - inmiddels ruim 20 jaar verder - niet veel anders zijn; immers in de tussenliggende jaren is er zo goed als niets veranderd in de opbouw van de wijk; enkel recent zijn er helaas een aantal sociale huurwoningen gebouwd aan de Stationsweg/het Paradyske/de Tijen. Niet de meest logische plek voor dit type woningen; alhoewel de door een van de vragenstellers tijdens de bijeenkomst gebezigde term 'schijtwoningen' mij dan weer te ver ging.

In het voorstel aan het College (en later de Raad) dat is gepresenteerd in de Fontijnkerk aan de bewoners van de Swetten wordt enkel de herontwikkeling van enkele braakliggende locaties alsmede van vrijkomende locaties ingevolge de centralisatie van de scholen met het wijkcentrum meegenomen; de visie op de herstructurering van een aantal situaties met bestaande/gedateerde huurwoningen binnen de wijk

ontbreekt volledig, alsmede de toekomst van het bedrijventerrein ter weerszijden van de Omloop; nauwelijks een (compleet) Toekomstperspectief dus.

Het beeld dat nu ontstaat is een wat zwakkere wijk binnen Drachten die wordt volgepropt met sociale huurwoningen; waarbij de open ruimte die thans de te slopen utilitaire bebouwing omringd voor een groot deel verdwijnt:

- Te veel (en enkel) sociale huurwoningen dus; terwijl de plekken waar al deze woningen nu gedacht zijn zich in een aantal gevallen ook prima zouden lenen voor (grondgebonden) koopwoningen (zoals t.p.v. het Ambyld en de kleuterschool).
- De gedachte groenzone (met een breedte van 15 m<sup>1</sup>) langs de Handwerkerszijde is tijdens de bijeenkomst al bekritiseerd; naast die terechte opmerkingen en zorgen (b)lijkt ook de kerk een lelijke sta-in-de-weg.

Na een eerdere valse start met de centralisatie van de scholen en het wijkcentrum gedacht op de locatie van de Utwyk lijkt nu de tijdsdruk en/of subsidiegelden het voorstel voor De Swetten te hebben bepaald; dat juist De Swetten ook nu nog het falend overheidsbeleid op het gebied van (sociale) woningbouw binnen Drachten op korte termijn op moet gaan lossen lijkt op het paard achter de wagen spannen.

#### **Vragen:**

- Klopt het dat in het voorstel niet de ruimtelijke ordening m.b.t. het aantal woningen leidend is maar dat 'subsidie' de bepalende facto is?
- Tijdens de presentatie is gewag gemaakt dat er rekening is gehouden met de wensen vanuit de wijk dat o.a. de (kinderen van) wijkbewoners graag binnen de wijk willen blijven wonen; houdt dat in dat de nieuw te bouwen woningen eerst exclusief voor de huidige bewoners van De Swetten beschikbaar komen?

Ondanks het optimisme over het rustige verloop van de bijeenkomst verwacht ik toch veel weerstand tegen de (bestemmings)planontwikkeling vanuit de wijk indien het voorstel in ongewijzigde vorm door het College en daarna de Raad komt; met alle vertraging en kosten van dien, maar ook een blijvende onrust binnen de wijk.

Graag ontvang ik een reactie op deze mail en antwoord op mijn vragen; verder wens ik u en de werkgroep wijsheid.

O. V.

#### **4. Reactie per mail (26 maart 2024, 23:00 uur)**

Beste mevrouw Aarts,

Op de valreep een reactie van ons. Wij zijn A. en H. G. en wonen achter de woning Oudeweg xx. Onze woning staat aan een eigen pad dat valt onder de Stationsweg. Wij gaan regelmatig met onze kleinkinderen spelen op de schoolpleinen van de scholen De Swetten en het Ambyld. Daar spelen ze op de toestellen, in de zandbak en leren fietsen en stappen op de pleinen. Het schoolplein en het grasveld om de school De Swetten leent zich uitermate goed om verstoppertje te spelen.

Veilig spelen met andere vriendjes en vriendinnetjes onder ons toezicht. Ook spelen we met de bal op het speelveld t.o. de woningen Oudeweg 98 en 100. In de zomer gaan we daar picknicken met de kinderen, buurt samenkomsten (spontaan en georganiseerd) houden en grote kinderen spelen daar het hele jaar door voetbal. In de avonduren komen hier veel tieners. Zij zitten en hangen dan op het bankje en de tafel en genieten van een drankje en een snuifje. Op dit speelveldje stonden vroeger speeltoestellen en die zijn al verdwenen.

#### **Bezwaar**

Wij zijn woensdagavond 20 maart 2024 erg geschrokken van de bouwplannen die op ons speelveldje zijn gepland. Wij maakten ons vooraf geen zorgen over ons groen en speelveldje omdat bomen en groen

tegenwoordig **heilig** zijn. Echter niet in Drachten! Dat er qua scholen en mfc in De Swetten wat moet gebeuren dat begrijpen we, maar **blijf van ons speelveld af!** De woningen die op ons speelveld ingetekend zijn met de achtertuinen pal tegen een bestaand perceel met vrijstaande woning is onbegrijpelijk. Onze eerste reactie is, wie bedenkt zoiets!! Heeft diegene zitten slapen?? Iedereen weet toch dat deze eigenaars/bewoners met succes bezwaar gaan maken en planschade krijgen. Dit vereist veel tijd en geld. Vooraf is er geen overleg met de direct aan- en omwonenden geweest. Goede burens gaan vooraf de plannen met elkaar bespreken en dat geldt ook voor een gemeente. Hier is weer dezelfde fout gemaakt als bij gebouw De Uitwyk!! Gemeente, wees verstandig, ga in gesprek met de aan- en omwonenden, ga dit plan direct wijzigen of, nog beter, cancelen. Er zijn zoveel locaties meer dan ons speelveld. De wijk De Swetten kan het woningtekort niet alleen oplossen. De crux ligt ergens anders. Er moet veel meer doorstroming komen en leegstand aanpakken. Een groot pand aan de Oudeweg 76a staat al jaren leeg en te verpauperen. Hier zullen we verder niet op uitweiden, maar wij maken wel bezwaar tegen de woningbouw op ons speelveld. Dit is ons eerste punt.

Tweede punt is dat deze woningen niet passen aan/bij de Oudeweg (locatie beschreven speelveld en locatie Ambyld). Het is een aantasting van de karakteristieke, historische Oudeweg, één van de oudste straten van Drachten.

Uw voorstel betekent meer huizen, meer bewoners, minder groen, minder speelmogelijkheden, geen extra parkeerplaatsen en aantasting van de historische, karakteristieke Oudeweg!

Ons voorstel is het speelveld behouden en laten upgraden door de gemeente in ruil voor het verlies van twee schoolpleinen als speelplaatsen.

**De schoolpleinen De Swetten en het Ambyld zullen verdwijnen, maar blijf van ons speelveld af!!!!**

Wij willen graag dat bovenstaande punten mee worden genomen in het advies aan het college. Wij zien uit naar een positieve reactie.

Met vriendelijke groet,

A. en H. G.



# Bijlage 10 - Artikel Leeuwarder Courant

23 maart 2024

Het is woekeren met de ruimte in Drachtster wijk De Swetten. Bewoners dachten het afgelopen jaar mee over een metamorfose die voor een deel de woningnood in Drachten moet oplossen. Niettemin zijn er zorgen: is er straks nog genoeg speelruimte voor de kinderen? En blijft er voldoende groen over?

ANNE ROEL VAN DER MEER

**Z**e zeggen welens dat De Swetten eigenlijk een dorp is, versloten tussen de andere wijken van Drachten. De bewoners zijn betrokken bij het reilen en zeilen in de eigen woonomgeving.

Dat bleek bijvoorbeeld woensdagavond, toen ruim 200 buurtbewoners naar de Fonteinkeerk kwamen om te luisteren en vragen te stellen over de toekomst van hun wijk. Een werkgroep hield zich daar een jaar lang mee bezig. Stedenbouwkundig ontwerpbureau PeetersenDaan maakte een zogeheten ruimtelijke verkenning.

Een ding stond aan de voorkant vast. Drachten heeft zo'n enorm gebrek aan sociale huurwoningen, dat er ook in De Swetten heel veel moeten worden gebouwd. Om een idee te geven: voor acht nieuwe huizen aan de Stationsweg meldden zich 700 belangstellenden. Nergens in Friesland zijn de wachtlijsten langer.

#### BOUWRUIMTE

In De Swetten ontstaat bouwruimte omdat basisscholen It Ambyld en De Swetten in een nieuw te bouwen multifunctioneel centrum (mfc) trekken. Niet alleen beide scholen, maar ook de gymzaal, wijkcentrum De Utwyk en de kinder- en peuteropvang krijgen met het mfc een nieuw thuis



De Swetten in Drachten van boven. Rechts onder het huidige wijkcentrum De Utwyk, ernaast een eenaalvd dat ontandoale verdwiint

Op locaties die vrijkomen en op braakliggend terrein aan de Zanding en de Geeuw komt woningbouw. Het mfc komt aan het Swin, op de plek van It Heechhof. Dit is een school voor speciaal onderwijs die verkast naar het schoolcomplex-in-aanbouw aan de Noordthogeweg, bij de Wäldwei.

Aanvankelijk was de gemeente van plan om het mfc te vestigen op de plek van De Utwyk, maar er kwam protest uit de wijk. Er was boosheid over het solistische handelen van de gemeente en vrees voor verkeers- en geluids- overlast. Er gingen brieven naar het college, organisatoren van de 'op-stand' verspreidden flyers om buurtbewoners op te roepen zich te laten voorlichten.

#### 150 HUIZEN ERBIJ

Alle onvrede kwam samen op een roe- rige avond in poppodium Iduna, an- derhalf jaar geleden. Het resultaat was dat de wijk zelf mocht gaan meeden- ken over hoe het dan wel moest: niet alleen met het mfc, maar ook met de nieuwe woningen. In samenhang met elkaar en niet per locatie.

Nu ligt er een 'voorkeurscenario' dat onder leiding van procesbegelei- der Annemarieke Aarts uit Rottum tot stand kwam. Ze werkte samen met vertegenwoordigers van onderwijs- koepel Adenium, welzijnsorganisatie MOS, de gemeente, woningbouwco- poraties en acht bewoners. Onder hen Stienke Zuiderveld, een van de eerde- re actieve actievoerders. De groep haalde informatie op over de wensen van alle andere inwoners van De Swet- ten.

De wijk krijgt er, als het advies van de werkgroep de zegen krijgt van col- lege en gemeenteraad van Smallinge- land, 150 huizen bij: vooral rijfeshui- zen, maar ook appartementen. Verre- weg de meeste zijn bedoeld voor de sociale verhuur. De Tijen wordt een veilig over te steken weg tussen oost en west. Er komt een nieuwe groen- strook van 15 meter breed langs de

# Woekeren met de ruimte in De Swetten

Handwerkerszijde, met daarin ruimte voor extra bomen, waterberging, wan- delen, spel en ontmoeten' en parke- ren. Volgens stedenbouwkundige Ka- rin Peeters neemt de openbare ruimte toe.

Aan de andere kant levert de wijk (delen van) een aantal speelpleinen en -velden in. En juist op dat punt wringt de schoen, vinden sommigen. De be- woners hebben daar, naast de overlast door hangjongeren, de meeste zorgen over.

„Ik heb het gevoel dat de jongste jeugd de prijs betaalt voor woning- bouw”, zei aan van de aanwezigen in de kerk. Ze wees op het belang dat Smallingerland zegt te hechten aan bewegen, aan een gezonde leefomge- ving. „Maar waar blijven in dit verhaal dan de kinderen?” Ze kreeg applaus.

#### NIJE MINSKEN

„Wat betreft de grotere speelvelden op de Utwyk-locatie en het sportveld van school De Swetten aan de Kuiperssin- gel krimpen we in”, beaamt Peeters.

Bij de Utwyk gaat het voetbalveld terug van ongeveer 2300 naar 1350 vierkante meter, bij De Swetten van 3500 naar 1600. „Maar bij het nieuwe mfc houden we 4000 vierkante meter speelruimte over. Die is nu niet be- schikbaar door het besloten gebruik van It Heechhof”. Opgeteld gaat de speelveldoppervlakte in De Swetten met 2850 vierkante meter terug, schat ze. „Maar daar komen andere kwalitei- ten en speelplekken voor terug.” Het beeld dat inwoner Trynke Wiersma

heeft is anders. „Hast alle plakken dy't der no foar bern binne om te boar- tsjen, ferdwine”, zegt ze. „No splitsje bern noch op, aanst sitte se op in pear plakken op in klútsje. En wêr moatte de nije minsken aanst harren auto's parkeare? Dêr is noch gjin rekken mei holden.”

Opmerkelijk: Wiersma is een van de acht bewoners in de werkgroep die 'consent' gaven voor het voorkeursce- nario. Ze stemde ermee in om het als advies voor te leggen aan het gemeen- tebestuur. Maar tevreden? Nee. „Dit wie no it maksimaal helbere. Mar it is bizar dat der safolle grien wike moat, ek sjoen de klimaatopjeftes.” Stienke Zuiderveld vindt dat ook. „Wy ha mei- prate kind, mar wol binnen de ka- ders.”

#### SPELREGELS

Volgens Zuiderveld is het vertrouwen beschadigd omdat de spelregels gaan- deweg het proces veranderden. Ging de werkgroep aan het begin uit van 120 nieuwe huizen, later bleek de ge- meente voor 150 stuks aan subsidie uit het zogeheten 'woningbouwim- puls'-potje te hebben aangevraagd.

„Samar de kaders feroarje kin fan- sels net.” Twee van de acht bewoners stapten om die reden uit de werk- groep. „Ik fyn dat elke winning boppe dy 120 der ten te folle is”, zegt Zuiderveld. Want, redeneert ze, een huis gaat ten koste van groen en speelruimte. Annemarieke Aarts baalde net zo goed van die plotselinge verhoging. „Procesmatig is het niet uit te leggen.

Maar inhoudelijk hebben de critici geen gelijk. De wijk kan 150 nieuwe woningen aan. Sterker, De Swetten had 170 nieuwe huizen aangekond. Maar dan hadden we meer moeten stapelen en dat wilden bewoners en de woningcorporaties niet.”

Wethouder Robin Hartogh Heys ging woensdag met een „zwaar ge- moed” richting kerk, omdat hij weer- stand verwachtte. „Juist om die ver- hoging van het aantal woningen, maar de kritiek viel me mee. Sterker, Pieter (collega-wethouder Pieter van der Zwan, red.) en ik kregen compli- menten voor het feit dat we dit pro- ces helemaal opnieuw hebben ge- start.”

Natuurlijk, zegt hij, er zijn zorgen. „Logisch ook. Maar willen wij iets aan de woningnood doen, dan doet het ergens pijn. Op onderdelen hebben bezorgde mensen gelijk: er is straks minder speelruimte voor de kinde- ren dan ze gewend waren.”

De gemeenteraad kan nog besluit- ten om toch minder nieuwe huizen toe te staan in De Swetten. „Maar dat kost geld, want het betekent minder subsidie”, zegt Hartogh Heys. „En stel, er komen 30 huizen minder in de wijk, dan moeten die ergens anders worden gebouwd. En dan krijg je daar weerstand.”

#### SCHAARSE RUIMTE

„Al geane der mar tsien wenningen ôf...”, zegt Trynke Wiersma. „Wy be- gripe echt wol dat der in tekoart oan huizen is, mar de leefberens is like- goed hiel belangryk. It tal adressen yn De Swetten is al hiel heech.”

Bewoners kunnen nog laten weten wat ze van het advies vinden. „En dat nemen we mee richting het college en de gemeenteraad, die alle scena- rio's krijgen”, zegt Annemarieke Aarts. „Daarna vindt het politieke ge- sprek plaats over de verdeling van de schaarse ruimte die er is.”

