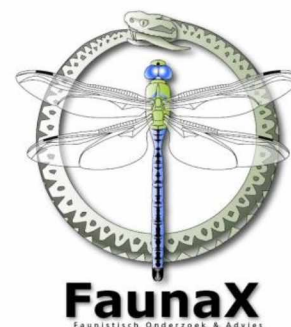


Gemeente Smallingerland
T.a.v. de heer 5.1.1.d 5.1.1.d

Datum 17 januari 2024
Kenmerk GSM-QSVR3
Projectnr. 23287
Betreft Faunacontrole Vrijburgh 3 te Drachten



Geachte heer 5.1.1.d

Op 11 december 2023 hebben wij van u opdracht gekregen voor het uitvoeren van een faunacontrole bij Vrijburgh 3 te Drachten.

Deze controle heeft betrekking op het onderhoud, dat wordt uitgevoerd bij een aantal elzensingels na het broedseizoen van 2024.

De controle is uitgevoerd op 30 december 2023 onder goede weersomstandigheden, waarbij is gekeken naar de aanwezigheid van vogelnesten en naar mogelijke sporen en holten in de bomen van beschermde soorten en op de eventuele aanwezigheid van geschikt leefgebied van deze soorten.

Tijdens de controle zijn er een aantal nesten in diverse bomen en enkele holten in bomen aangetroffen. Enkele van de aanwezige nesten waren groot en hebben potentie om jaarrond beschermd te zijn, met name voor roofvogels. Daarnaast waren er enkele boomholten aanwezig die zijn beoordeeld als geschikte verblijfplaatsen voor boom-bewonende vleermuissoorten.

In onderstaande briefrapportage worden de methodiek en resultaten verder uitgewerkt. Ik hoop u zo voldoende te hebben geïnformeerd.

Met vriendelijke groet,

5.1.2.e

5.1.2.e

Bureau FaunaX B.V.

© Bureau FaunaX B.V. Gebruik en overname van gegevens alleen toegestaan met volledige bronvermelding:
 Bureau FaunaX B.V. (2024). Faunacontrole Vrijburgh 3 te Drachten. Rapport 23287. Bureau FaunaX B.V., Leeuwarden.

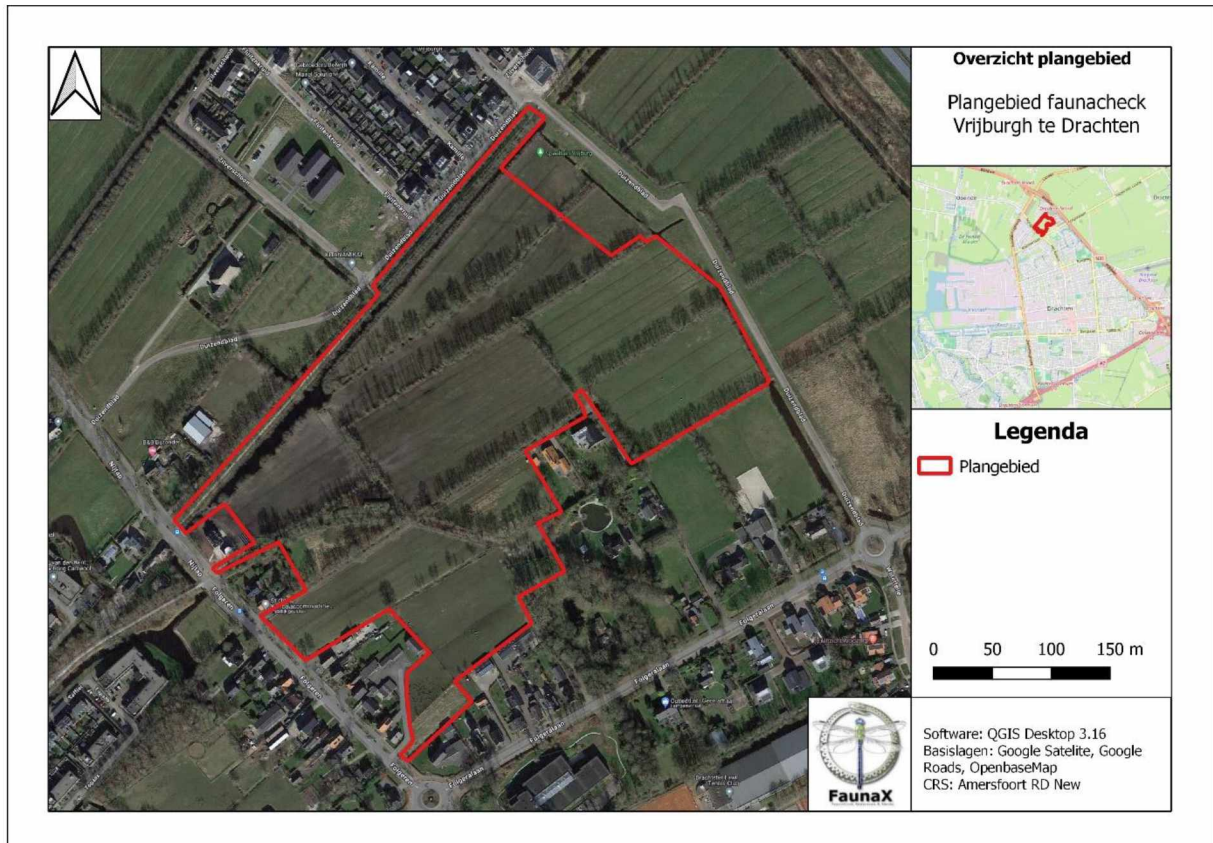
Disclaimer: In deze rapportage worden de resultaten van een onafhankelijk onderzoek behandeld. Bureau FaunaX B.V. heeft een adviserende rol en spreekt zich niet uit over de wenselijkheid van het plan waarop dit onderzoek betrekking heeft. Dit onderzoek is zo zorgvuldig en nauwkeurig mogelijk uitgevoerd. Het voorkomen van beschermde soorten is echter onvoorspelbaar. Aan dit rapport kunnen geen rechten worden ontleend. Wanneer deze rapportage, op wat voor manier dan ook, wordt aangepast en/of aangevuld door een partij anders dan Bureau FaunaX B.V., verliest deze rapportage zijn validiteit en geldigheid. Gegevens die afkomstig zijn uit de NDFF (Nationale Databank Flora en Fauna) mogen niet zonder toestemming van BIJ12 worden verstrekt aan derden of op enige andere wijze openbaar gemaakt worden. Op dit onderzoek zijn onze algemene voorwaarden van toepassing, zoals gedeponeerd bij de Kamer van Koophandel te Leeuwarden.

BUREAU FAUNAX B.V.
 Tijnjedyk 89
 8936 AC Leeuwarden
 0683772548
 info@faunax.nl
www.faunax.nl

Onderzoeksgebied

Het plangebied bevindt zich aan de noordzijde van Drachten, zoals weergegeven in figuur 1.1. Het plangebied bestaat uit wandelpaden en graspercelen met rijen van elzenbomen (singels) en enkele andere soorten ertussen, zoals zomereik. De grenzen van het plangebied worden gevormd door sloten en door particuliere gronden.

Het planvoornemen is om onderhoud toe te passen bij de elzensingels, zoals het inplanten van struiken en nieuwe elzen en het indunnen en weghalen van oude bomen. Daarbij wordt ten noordoosten van het plangebied ruimte gemaakt voor een trafohuisje.



Figuur 1.1. Het plangebied (rood omlijnd) te Drachten.



Figuur 1.2. Impressie van het plangebied.

Methodiek

In het kader van de faunacontrole is er een beeld gevormd van welke faunasoorten gebruik maken van de elzensingels binnen het plangebied. Hierbij is gekeken naar de aanwezigheid van vogelnesten en naar mogelijke sporen en holten in de bomen. De faunacontrole werd uitgevoerd op 30 december 2023.

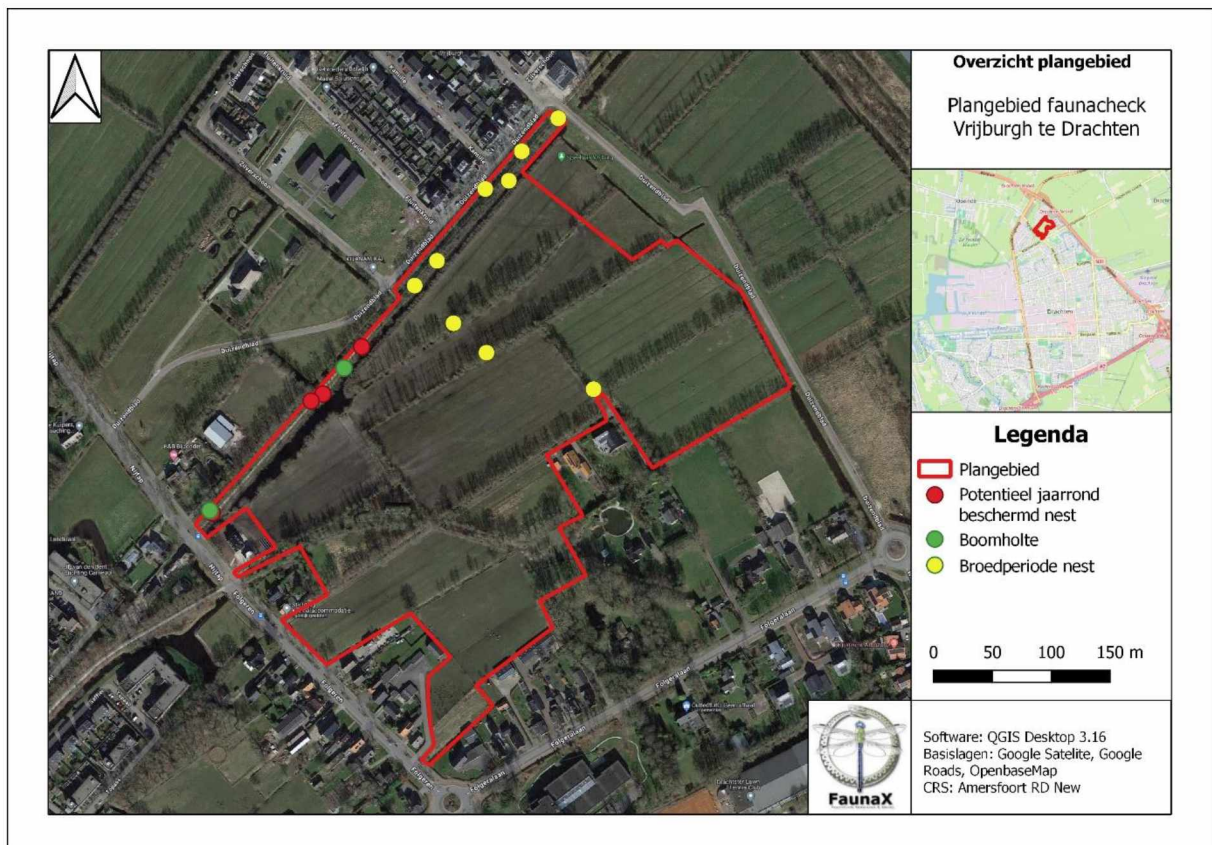
Resultaten

Roofvogels en uilen

Tijdens de faunacontrole zijn er vier nesten (figuur 1.3) in verschillende zomereiken bij het wandelpad aan de noordwestzijde van het plangebied beoordeeld als 'potentieel jaarrond beschermde nesten'. Deze nesten zijn met een rode stip weergegeven op het kaartje in figuur 1.4. Vaak worden oude kraaien- of eksternesten gebruikt door roofvogels en uilen.



Figuur 1.3. Potentiële jaarrond beschermde nesten binnen het plangebied.



Figuur 1.4. Een overzicht van aangetroffen nesten en boomholten binnen het plangebied.

Overige (broed)vogelsoorten

Tijdens de faunacontrole is er een totaal van zeven kleinere nesten aangetroffen (figuur 1.4). Deze nesten zijn met een gele stip weergegeven op het kaartje.

De meeste nesten zijn aangetroffen bij het wandelpad aan de noordwest- en noordzijde van het plangebied. De andere nesten zijn in de elzensingels bij de graspercelen aangetroffen. Tijdens de controle zijn er soorten als koolmees, winterkoning, roodborst, houtduif, pimpelmees, sijs, spreeuw, boomkruiper en vink waargenomen.

Daarnaast biedt het plangebied nestgelegenheid voor watergebonden soorten als wilde eend. Tijdens de controle zijn er aalscholvers, wilde eenden, kolganzen en nijlganzen waargenomen.

Vleermuizen

Vleermuizen verblijven in oude spechtengaten of gaten die binnenin een boom zijn doorgerot als het gevolg van bijvoorbeeld het afbreken van takken. De bomen binnen het plangebied zijn gecontroleerd op mogelijke holten. In totaal zijn er twee locaties waar diepe boomholten in bomen zitten (figuur 1.5). Deze nesten zijn met een groene stip weergegeven op het kaartje in figuur 1.4. Soorten als ruige dwergvleermuis, rosse vleermuis en gewone grootoorvleermuis maken gebruik van deze holten.

Ook bij enkele andere bomen zijn boomholten aangetroffen. Deze zijn echter beoordeeld als ongeschikte holten. Sommige boomholten liepen niet diep genoeg door in de boom en andere holten liepen in de verkeerde richting, waardoor neerslag binnen in de boom kan komen.



Figuur 1.5. Voor vleermuizen geschikte boomholten

Conclusie

Na uitvoering van de faunacontrole is geconstateerd dat er binnen het plangebied zowel boomnesten als boomholten aanwezig zijn, namelijk:

- Vier potentiële jaarrond beschermde boomnesten;
- Zeven boomnesten die tijdens het broedseizoen beschermd zijn;
- Twee boomholten die geschikt zijn voor vleermuizen.